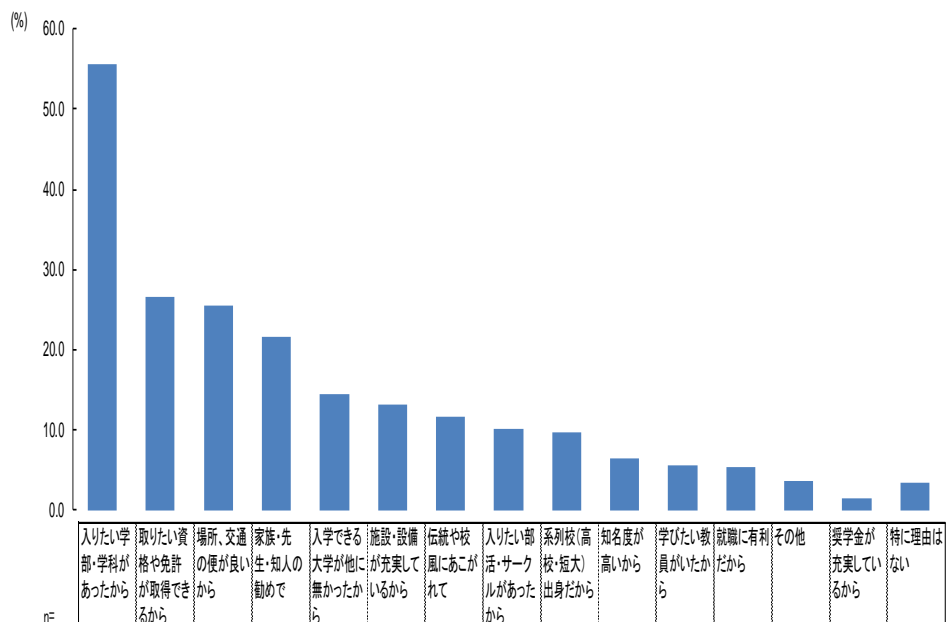


# Q13 國學院大學入学理由(MA)

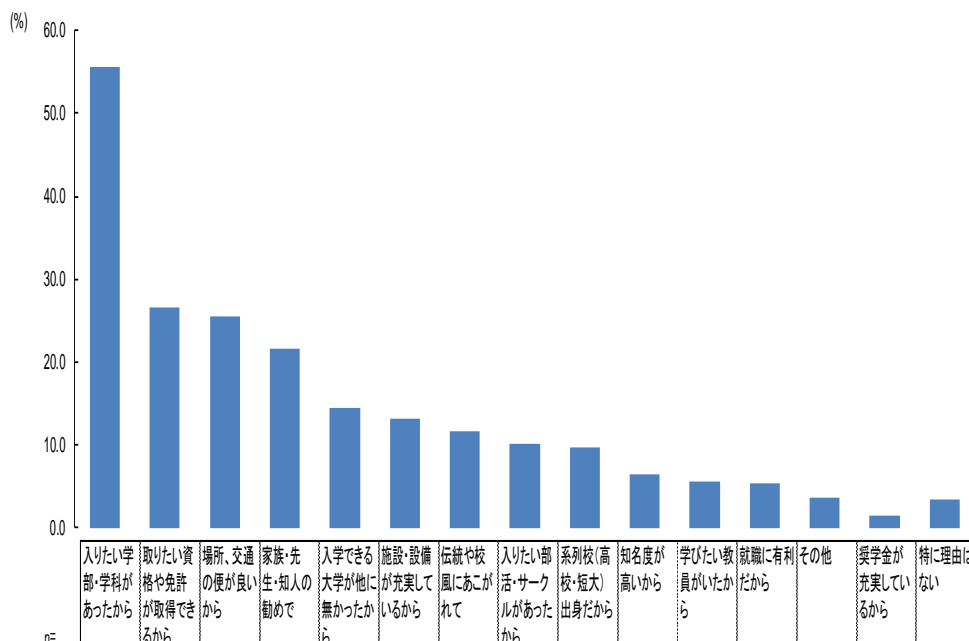
- 表側：学年 & 性別
- TOTALでは、「入りたい学部・学科があったから」が55.6%と最も高く、次いで「取りたい資格や免許が取得できるから」が26.5%、「場所、交通の便が良いから」が25.5%となっている。
- 男性では、「入りたい学部・学科があったから」が47.2%と最も高く、次いで「取りたい資格や免許が取得できるから」が23.1%、「場所、交通の便が良いから」が22.2%となっている。
- 女性では、「入りたい学部・学科があったから」が65.6%と最も高く、次いで「取りたい資格や免許が取得できるから」が30.7%、「場所、交通の便が良いから」が29.3%となっている。
- 1年では、「入りたい学部・学科があったから」が52.7%と最も高く、次いで「取りたい資格や免許が取得できるから」が26.6%、「場所、交通の便が良いから」が24.0%となっている。



		n	入りたい学部・学科があったから	取りたい資格や免許が取得できるから	場所、交通の便が良いから	家族・先生・知人の勧め	入学できる大学が他に無かったから	施設・設備が充実しているから	伝統や校風にあこがれているから	入りたい部活・サークルがあったから	系列校(高校・短大)出身だから	知名度が高いから	学びたい教員がいたから	就職に有利だから	その他	奨学金が充実しているから	特に理由はない
TOTAL		3594	55.6	26.5	25.5	21.5	14.5	13.2	11.7	10.0	9.7	6.5	5.5	5.3	3.6	1.4	3.4
学年 & 性別	1年	1125	52.7	26.6	24.0	21.3	13.5	14.3	12.5	9.5	8.8	6.7	6.7	7.6	4.3	1.2	3.8
	2年	940	57.2	26.9	25.4	18.7	14.7	11.4	10.9	9.3	8.1	6.8	3.8	5.1	3.3	1.3	3.0
	3年	838	57.5	25.1	26.5	22.6	16.8	13.5	9.4	10.3	12.9	5.7	5.1	4.7	3.0	1.6	3.5
	4年	691	55.6	27.8	26.6	24.2	13.2	13.3	14.5	11.3	9.7	6.9	6.5	2.7	3.8	1.9	3.2
	男性	1961	47.2	23.1	22.2	17.8	15.1	10.9	10.8	14.0	9.6	7.6	4.6	6.3	4.1	1.5	4.8
	女性	1633	65.6	30.7	29.3	25.8	13.8	15.9	12.9	5.1	9.9	5.2	6.6	4.2	3.1	1.3	1.7

# Q13 國學院大學入学理由(MA)

- 表側：学部名
- TOTALでは、「入りたい学部・学科があったから」が55.6%と最も高く、次いで「取りたい資格や免許が取得できるから」が26.5%、「場所、交通の便が良いから」が25.5%となっている。
- 文学部では、「入りたい学部・学科があったから」が71.1%と最も高く、次いで「取りたい資格や免許が取得できるから」が32.9%、「家族・先生・知人の勧めで」が26.3%となっている。
- 法学部では、「入りたい学部・学科があったから」が40.3%と最も高く、次いで「場所、交通の便が良いから」が33.9%、「入学できる大学が他に無かったから」が21.1%となっている。
- 経済学部では、「場所、交通の便が良いから」が32.6%と最も高く、次いで「入りたい学部・学科があったから」が32.1%、「家族・先生・知人の勧めで」が20.9%となっている。

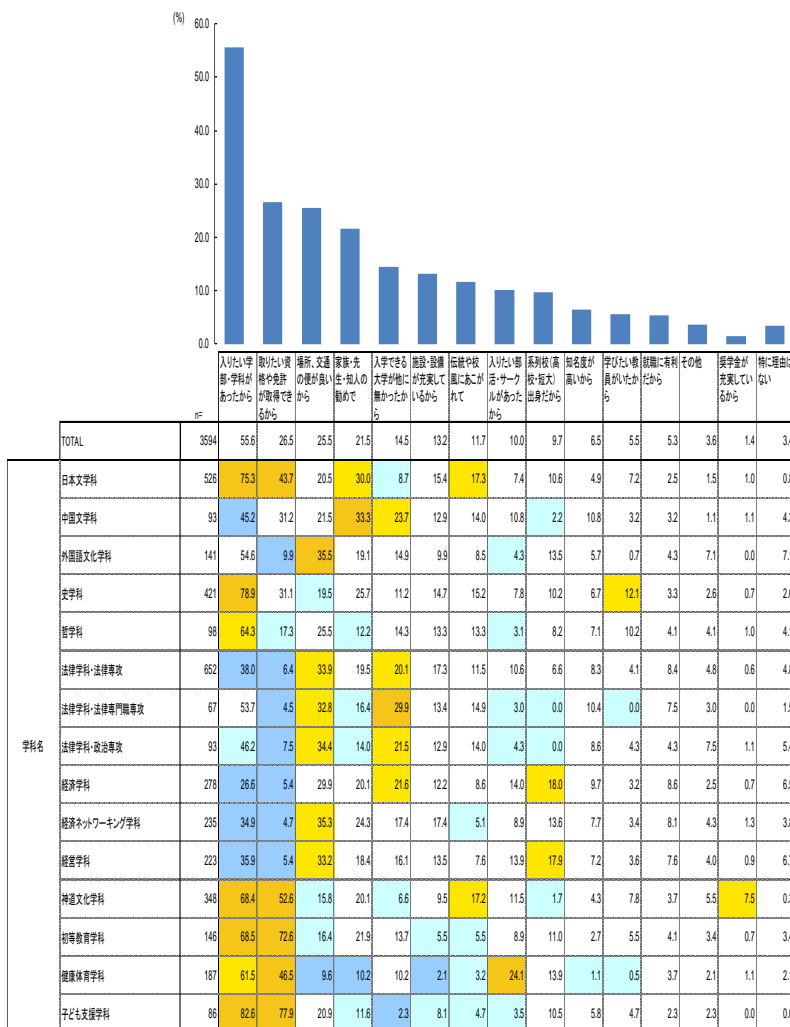


学部名	n	入りたい学部・学科があったから	取りたい資格や免許が取得できるから	場所、交通の便が良いから	家族・先生・知人の勧めで	入学できる大学が他に無かったから	施設・設備が充実しているから	伝統や校風にあこがれて	入りたい部活・サークルがあったから	系列校(高校・短大)出身だから	知名度が高いから	学びたい教員がいたから	就職に有利だから	その他	奨学金が充実しているから	特に理由はない
TOTAL	3594	55.6	26.5	25.5	21.5	14.5	13.2	11.7	10.0	9.7	6.5	5.5	5.3	3.6	1.4	3.4
文学部	1279	71.1	32.9	22.3	26.3	11.7	14.2	15.1	7.1	10.0	6.2	8.1	3.1	2.7	0.8	2.6
法学部	812	40.3	6.4	33.9	18.6	21.1	16.5	12.1	9.2	5.3	8.5	3.8	7.9	4.9	0.6	4.6
経済学部	736	32.1	5.2	32.6	20.9	18.6	14.3	7.2	12.4	16.6	8.3	3.4	8.2	3.5	1.0	5.7
神道文化学部	348	68.4	52.6	15.8	20.1	6.6	9.5	17.2	11.5	1.7	4.3	7.8	3.7	5.5	7.5	0.3
人間開発学部	419	68.3	62.1	14.3	14.6	9.8	4.5	4.3	14.6	12.2	2.6	3.1	3.6	2.6	0.7	2.1

# Q13 國學院大學入学理由(MA)

- 表側：学科名

- TOTALでは、「入りたい学部・学科があったから」が55.6%と最も高く、次いで「取りたい資格や免許が取得できるから」が26.5%、「場所、交通の便が良いから」が25.5%となっている。
- 法律学科・法律専攻では、「入りたい学部・学科があったから」が38%と最も高く、次いで「場所、交通の便が良いから」が33.9%、「入学できる大学が他に無かったから」が20.1%となっている。
- 日本文学科では、「入りたい学部・学科があったから」が75.3%と最も高く、次いで「取りたい資格や免許が取得できるから」が43.7%、「家族・先生・知人の勧めで」が30%となっている。
- 史学科では、「入りたい学部・学科があったから」が78.9%と最も高く、次いで「取りたい資格や免許が取得できるから」が31.1%、「家族・先生・知人の勧めで」が25.7%となっている。



# Q14 國學院大學入学希望

- 表側：学年 & 性別
- TOTALでは、「第1志望だったが、だめなら他大学でもよいと思った」が41.9%と最も高く、次いで「他大学が第1志望でだめなら國學院大學でよいと思った」が38.5%、「第1志望で、だめなら浪人しようと思っていた」が10.1%となっている。
- 男性では、「他大学が第1志望でだめなら國學院大學でよいと思った」が39.3%と最も高く、次いで「第1志望だったが、だめなら他大学でもよいと思った」が37.8%、「第1志望で、だめなら浪人しようと思っていた」が12.5%となっている。
- 女性では、「第1志望だったが、だめなら他大学でもよいと思った」が46.9%と最も高く、次いで「他大学が第1志望でだめなら國學院大學でよいと思った」が37.5%、「國學院大學への入学は希望していなかった」が8.3%となっている。
- 1年では、「第1志望だったが、だめなら他大学でもよいと思った」が43.8%と最も高く、次いで「他大学が第1志望でだめなら國學院大學でよいと思った」が34.8%、「國學院大學への入学は希望していなかった」が10.9%となっている。



		n=	(% )			
	TOTAL	3594	10.1	41.9	38.5	9.5
学年 & 性別	1年	1125	10.4	43.8	34.8	10.9
	2年	940	8.6	40.5	42.6	8.3
	3年	838	10.1	40.9	38.4	10.5
	4年	691	11.7	42.0	38.8	7.5
	男性	1961	12.5	37.8	39.3	10.5
	女性	1633	7.3	46.9	37.5	8.3

# Q14 國學院大學入学希望

- 表側：学部名
- TOTALでは、「第1志望だったが、ダメなら他大学でもよいと思った」が41.9%と最も高く、次いで「他大学が第1志望でダメなら國學院大學でよいと思った」が38.5%、「第1志望で、ダメなら浪人しようと思っていた」が10.1%となっている。
- 文学部では、「第1志望だったが、ダメなら他大学でもよいと思った」が44%と最も高く、次いで「他大学が第1志望でダメなら國學院大學でよいと思った」が38.3%、「第1志望で、ダメなら浪人しようと思っていた」が9.8%となっている。
- 法学部では、「他大学が第1志望でダメなら國學院大學でよいと思った」が47.7%と最も高く、次いで「第1志望だったが、ダメなら他大学でもよいと思った」が36.9%、「國學院大學への入学は希望していなかった」が11.5%となっている。
- 経済学部では、「第1志望だったが、ダメなら他大学でもよいと思った」が40.9%と最も高く、次いで「他大学が第1志望でダメなら國學院大學でよいと思った」が39.4%、「國學院大學への入学は希望していなかった」が12.4%となっている。

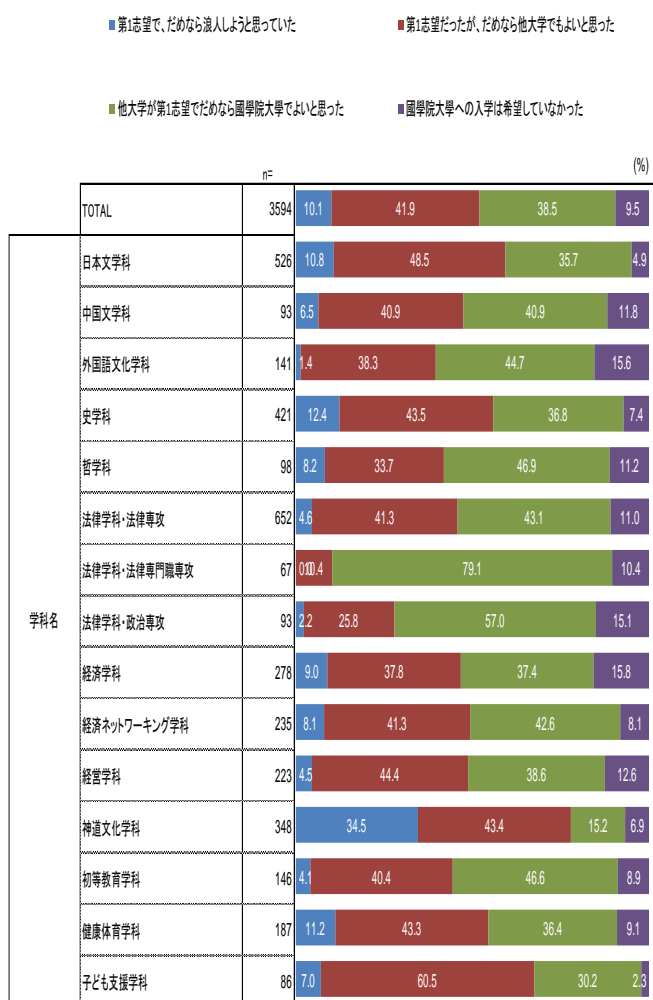


		n=	(%)			
	TOTAL	3594	10.1	41.9	38.5	9.5
学部名	文学部	1279	9.8	44.0	38.3	7.9
	法学部	812	3.9	36.9	47.7	11.5
	経済学部	736	7.3	40.9	39.4	12.4
	神道文化学部	348	34.5	43.4	15.2	6.9
	人間開発学部	419	7.9	45.8	38.7	7.6

# Q14 國學院大學入学希望

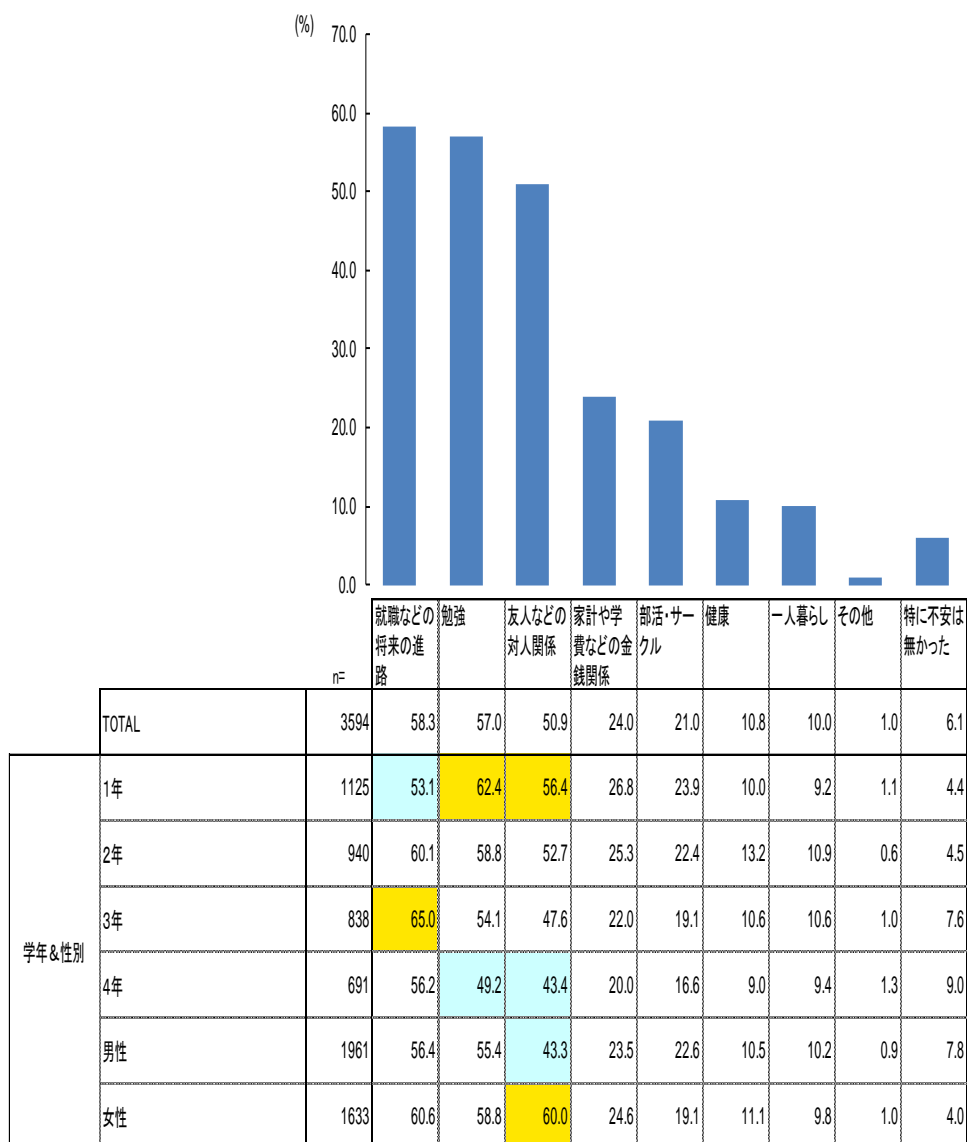
- 表側：学科名

- TOTALでは、「第1志望だったが、だめなら他大学でもよいと思った」が41.9%と最も高く、次いで「他大学が第1志望でだめなら國學院大學でよいと思った」が38.5%、「第1志望で、だめなら浪人しようと思っていた」が10.1%となっている。
- 法律学科・法律専攻では、「他大学が第1志望でだめなら國學院大學でよいと思った」が43.1%と最も高く、次いで「第1志望だったが、だめなら他大学でもよいと思った」が41.3%、「國學院大學への入学は希望していなかった」が11%となっている。
- 日本文学科では、「第1志望だったが、だめなら他大学でもよいと思った」が48.5%と最も高く、次いで「他大学が第1志望でだめなら國學院大學でよいと思った」が35.7%、「第1志望で、だめなら浪人しようと思っていた」が10.8%となっている。
- 史学科では、「第1志望だったが、だめなら他大学でもよいと思った」が43.5%と最も高く、次いで「他大学が第1志望でだめなら國學院大學でよいと思った」が36.8%、「第1志望で、だめなら浪人しようと思っていた」が12.4%となっている。



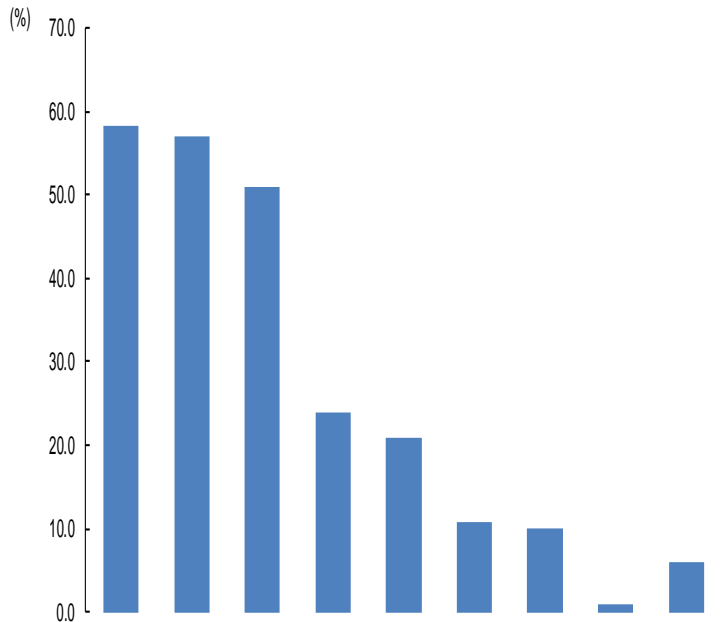
# Q15 大学入学時の不安(MA)

- 表側：学年 & 性別
- TOTALでは、「就職などの将来の進路」が58.3%と最も高く、次いで「勉強」が57%、「友人などの対人関係」が50.9%となっている。
- 男性では、「就職などの将来の進路」が56.4%と最も高く、次いで「勉強」が55.4%、「友人などの対人関係」が43.3%となっている。
- 女性では、「就職などの将来の進路」が60.6%と最も高く、次いで「友人などの対人関係」が60%、「勉強」が58.8%となっている。
- 1年では、「勉強」が62.4%と最も高く、次いで「友人などの対人関係」が56.4%、「就職などの将来の進路」が53.1%となっている。



# Q15 大学入学時の不安(MA)

- 表側：学部名
- TOTALでは、「就職などの将来の進路」が58.3%と最も高く、次いで「勉強」が57%、「友人などの対人関係」が50.9%となっている。
- 文学部では、「就職などの将来の進路」が62%と最も高く、次いで「勉強」が60.4%、「友人などの対人関係」が55.9%となっている。
- 法学部では、「就職などの将来の進路」が60.5%と最も高く、次いで「勉強」が59.5%、「友人などの対人関係」が53.7%となっている。
- 経済学部では、「就職などの将来の進路」が58.3%と最も高く、次いで「勉強」が49.6%、「友人などの対人関係」が46.1%となっている。



		n=	就職などの将来の進路	勉強	友人などの対人関係	家計や学費などの金銭関係	部活・サークル	健康	一人暮らし	その他	特に不安は無かった
TOTAL		3594	58.3	57.0	50.9	24.0	21.0	10.8	10.0	1.0	6.1
学部名	文学部	1279	62.0	60.4	55.9	27.6	19.3	12.5	10.8	0.9	5.0
	法学部	812	60.5	59.5	53.7	21.4	22.0	8.9	8.7	0.9	4.8
	経済学部	736	58.3	49.6	46.1	19.8	23.4	8.2	9.8	0.8	7.1
	神道文化学部	348	50.6	59.5	43.1	33.3	15.5	17.5	11.5	1.7	8.9
	人間開発学部	419	49.2	52.5	44.9	17.4	24.6	8.1	9.3	1.2	7.6



# Q15 大学入学時の不安(MA)

- 表側：学科名
- TOTALでは、「就職などの将来の進路」が58.3%と最も高く、次いで「勉強」が57%、「友人などの対人関係」が50.9%となっている。
- 法律学科・法律専攻では、「勉強」が63%と最も高く、次いで「就職などの将来の進路」が60.9%、「友人などの対人関係」が53.5%となっている。
- 日本文学科では、「就職などの将来の進路」が64.3%と最も高く、次いで「勉強」が60.8%、「友人などの対人関係」が57%となっている。
- 史学科では、「勉強」が62.2%と最も高く、次いで「就職などの将来の進路」が61%、「友人などの対人関係」が54.9%となっている。

