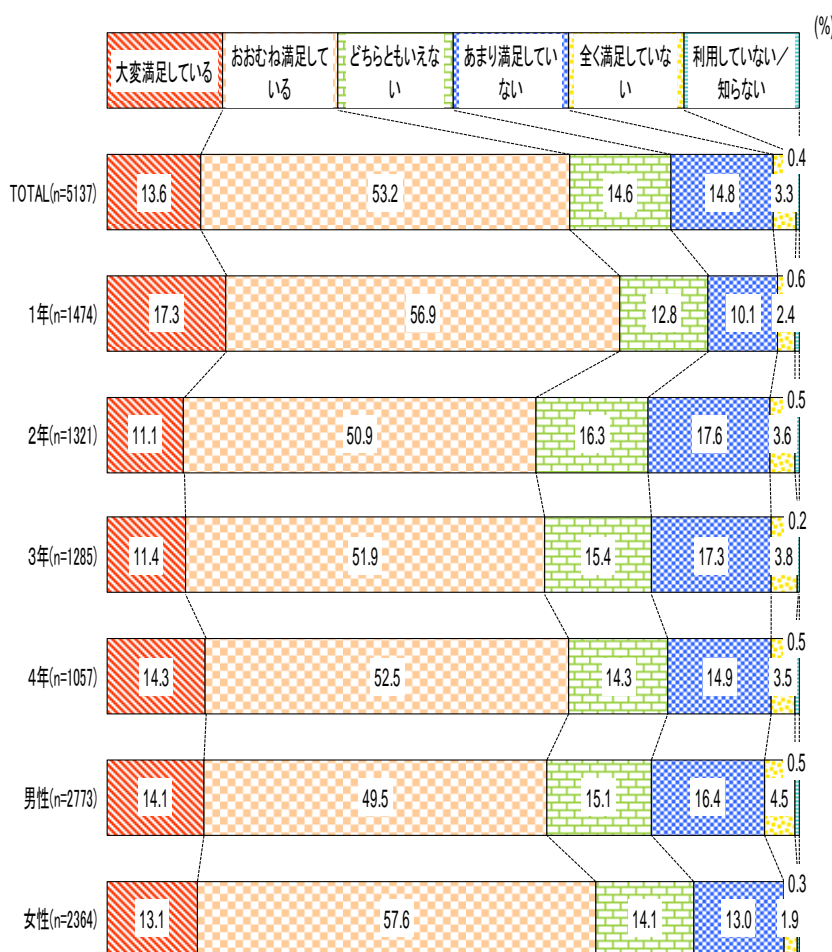


Q 2 8 あなたは以下の國學院大学の施設に、どのくらい満足していますか？（回答は1つ） 教室

- TOTALでは、「おおむね満足している」が53.2%と最も高く、次いで「あまり満足していない」が14.8%、「どちらともいえない」が14.6%となっている。
- 「1年」では、「おおむね満足している」が56.9%と最も高く、次いで「大変満足している」が17.3%、「どちらともいえない」が12.8%となっている。
- 「男性」では、「おおむね満足している」が49.5%と最も高く、次いで「あまり満足していない」が16.4%、「どちらともいえない」が15.1%となっている。
- 「女性」では、「おおむね満足している」が57.6%と最も高く、次いで「どちらともいえない」が14.1%、「大変満足している」が13.1%となっている。

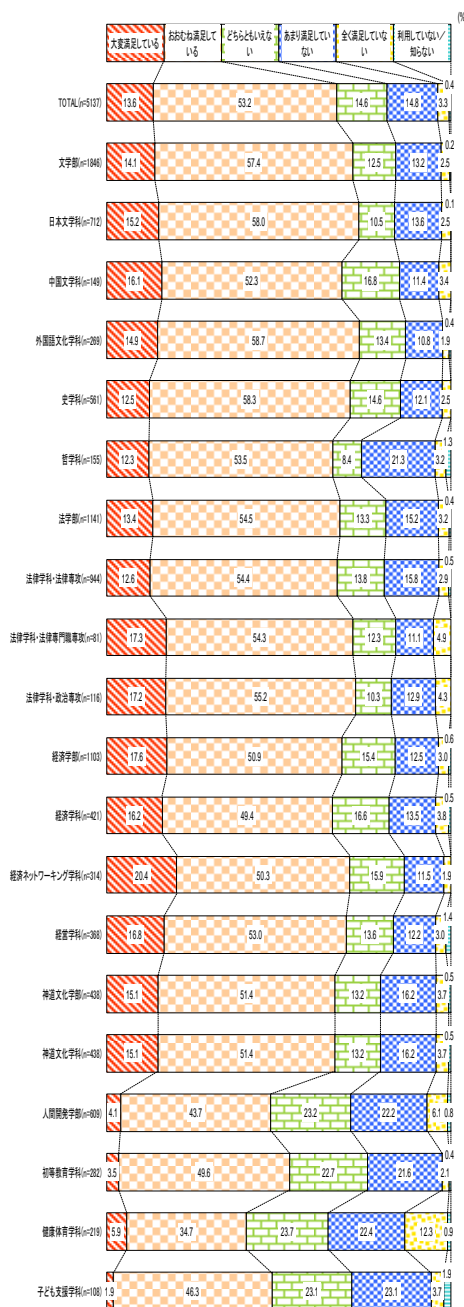
Q28 あなたは以下の國學院大学の施設に、どのくらい満足していますか？（回答は1つ） 教室



Q 2 8 あなたは以下の國學院大学の施設に、どのくらい満足していますか？（回答は1つ） 教室

- TOTALでは、「おおむね満足している」が53.2%と最も高く、次いで「あまり満足していない」が14.8%、「どちらともいえない」が14.6%となっている。
- 「文学部」では、「おおむね満足している」が57.4%と最も高く、次いで「大変満足している」が14.1%、「あまり満足していない」が13.2%となっている。
- 「法学部」では、「おおむね満足している」が54.5%と最も高く、次いで「あまり満足していない」が15.2%、「大変満足している」が13.4%となっている。
- 「経済学部」では、「おおむね満足している」が50.9%と最も高く、次いで「大変満足している」が17.6%、「どちらともいえない」が15.4%となっている。

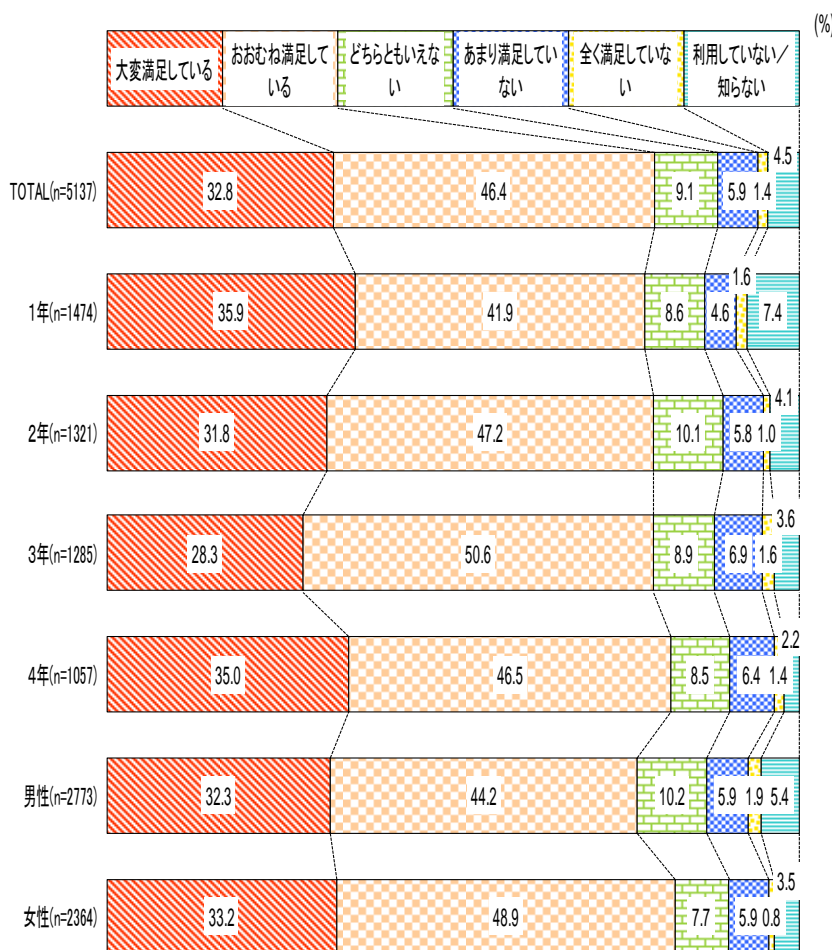
Q28 あなたは以下の國學院大学の施設に、どのくらい満足していますか？（回答は1つ） 教室



Q 2 8 あなたは以下の國學院大学の施設に、どのくらい満足していますか？（回答は1つ） 図書館

- TOTALでは、「おおむね満足している」が46.4%と最も高く、次いで「大変満足している」が32.8%、「どちらともいえない」が9.1%となっている。
- 「1年」では、「おおむね満足している」が41.9%と最も高く、次いで「大変満足している」が35.9%、「どちらともいえない」が8.6%となっている。
- 「男性」では、「おおむね満足している」が44.2%と最も高く、次いで「大変満足している」が32.3%、「どちらともいえない」が10.2%となっている。
- 「女性」では、「おおむね満足している」が48.9%と最も高く、次いで「大変満足している」が33.2%、「どちらともいえない」が7.7%となっている。

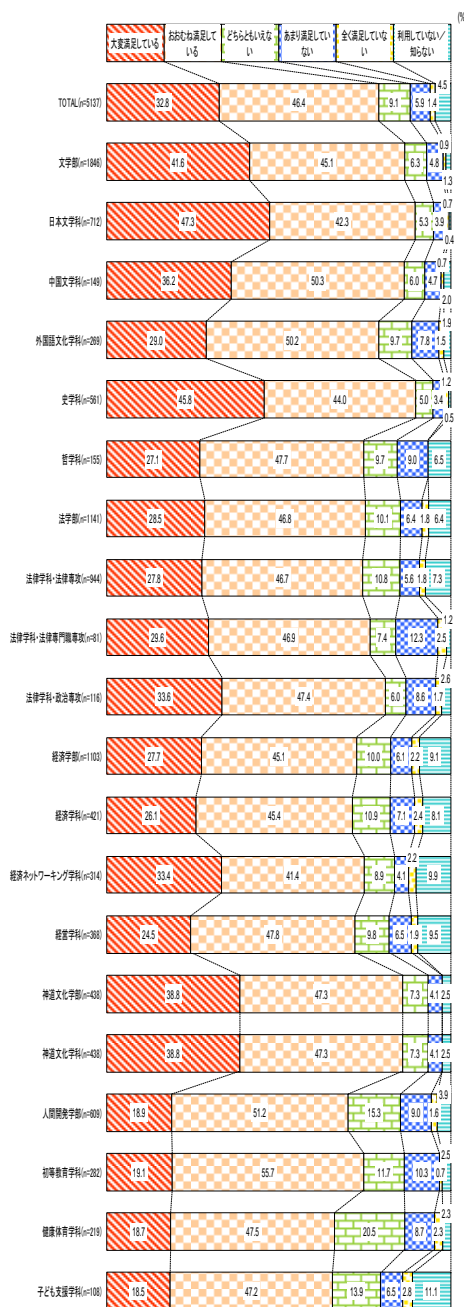
Q28 あなたは以下の國學院大学の施設に、どのくらい満足していますか？（回答は1つ） 図書館



Q 2 8 あなたは以下の國學院大学の施設に、どのくらい満足していますか？（回答は1つ） 図書館

- TOTALでは、「おおむね満足している」が46.4%と最も高く、次いで「大変満足している」が32.8%、「どちらともいえない」が9.1%となっている。
- 「文学部」では、「おおむね満足している」が45.1%と最も高く、次いで「大変満足している」が41.6%、「どちらともいえない」が6.3%となっている。
- 「法学部」では、「おおむね満足している」が46.8%と最も高く、次いで「大変満足している」が28.5%、「どちらともいえない」が10.1%となっている。
- 「経済学部」では、「おおむね満足している」が45.1%と最も高く、次いで「大変満足している」が27.7%、「どちらともいえない」が10.0%となっている。

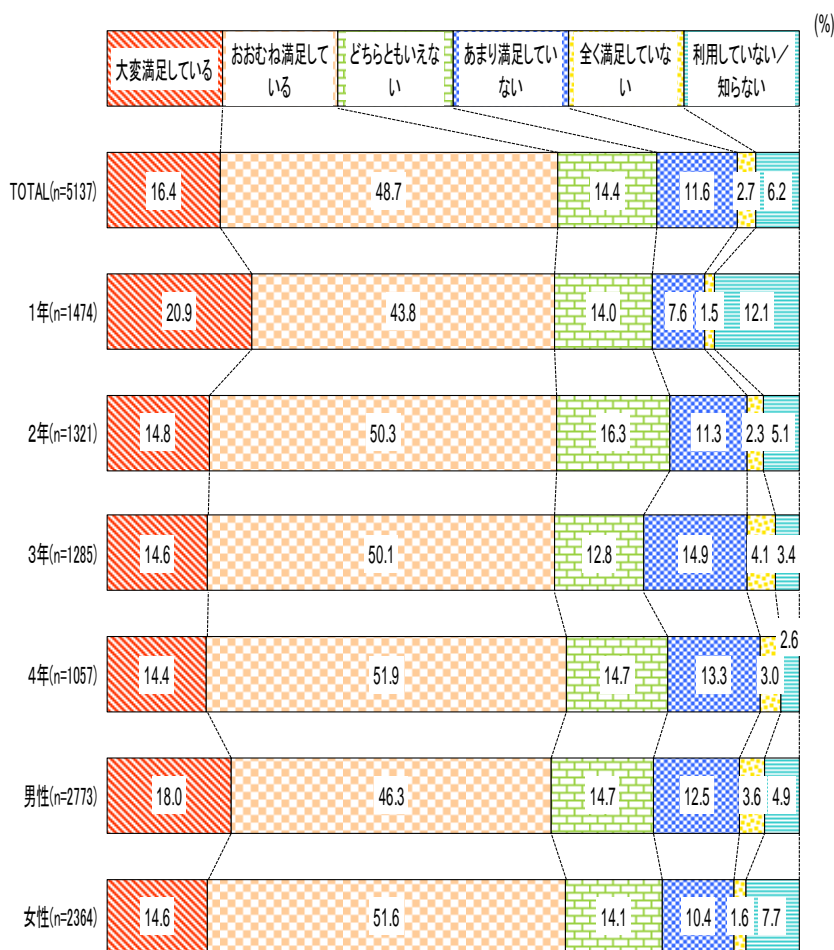
Q28 あなたは以下の國學院大学の施設に、どのくらい満足していますか？（回答は1つ） 図書館



Q 2 8 あなたは以下の國學院大学の施設に、どのくらい満足していますか？（回答は1つ） コンピュータ教室

- TOTALでは、「おおむね満足している」が48.7%と最も高く、次いで「大変満足している」が16.4%、「どちらともいえない」が14.4%となっている。
- 「1年」では、「おおむね満足している」が43.8%と最も高く、次いで「大変満足している」が20.9%、「どちらともいえない」が14.0%となっている。
- 「男性」では、「おおむね満足している」が46.3%と最も高く、次いで「大変満足している」が18.0%、「どちらともいえない」が14.7%となっている。
- 「女性」では、「おおむね満足している」が51.6%と最も高く、次いで「大変満足している」が14.6%、「どちらともいえない」が14.1%となっている。

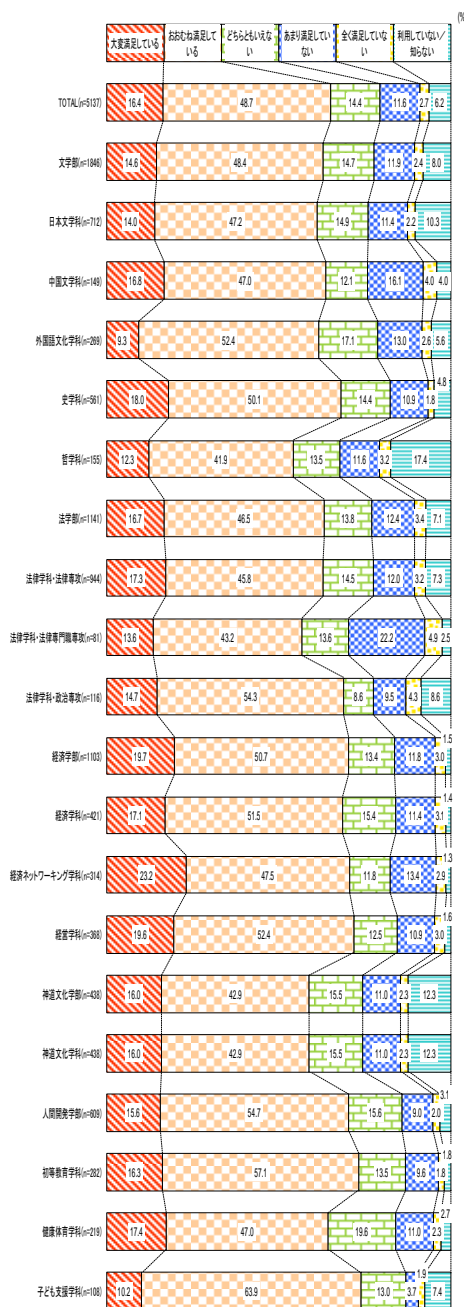
Q28 あなたは以下の國學院大学の施設に、どのくらい満足していますか？(回答は1つ) コンピュータ教室



Q 2 8 あなたは以下の國學院大学の施設に、どのくらい満足していますか？（回答は1つ） コンピュータ教室

- TOTALでは、「おおむね満足している」が48.7%と最も高く、次いで「大変満足している」が16.4%、「どちらともいえない」が14.4%となっている。
- 「文学部」では、「おおむね満足している」が48.4%と最も高く、次いで「どちらともいえない」が14.7%、「大変満足している」が14.6%となっている。
- 「法学部」では、「おおむね満足している」が46.5%と最も高く、次いで「大変満足している」が16.7%、「どちらともいえない」が13.8%となっている。
- 「経済学部」では、「おおむね満足している」が50.7%と最も高く、次いで「大変満足している」が19.7%、「どちらともいえない」が13.4%となっている。

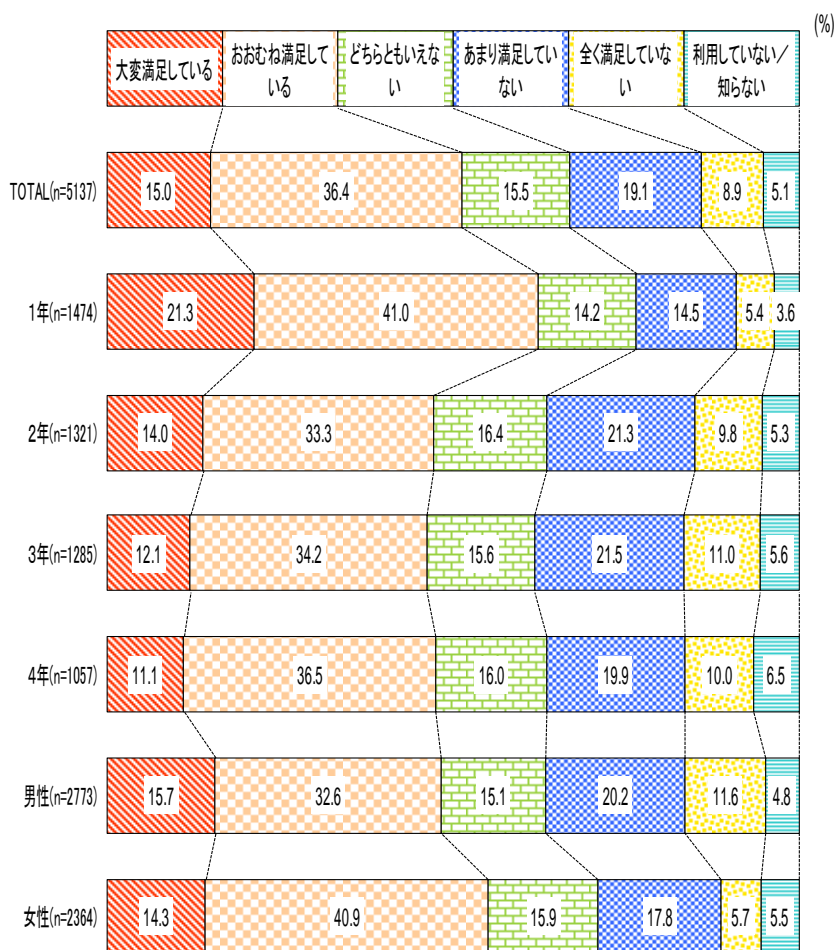
Q28 あなたは以下の國學院大学の施設に、どのくらい満足していますか？（回答は1つ） コンピュータ教室



Q 2 8 あなたは以下の國學院大学の施設に、どのくらい満足していますか？（回答は1つ） 学食

- TOTALでは、「おおむね満足している」が36.4%と最も高く、次いで「あまり満足していない」が19.1%、「どちらともいえない」が15.5%となっている。
- 「1年」では、「おおむね満足している」が41.0%と最も高く、次いで「大変満足している」が21.3%、「あまり満足していない」が14.5%となっている。
- 「男性」では、「おおむね満足している」が32.6%と最も高く、次いで「あまり満足していない」が20.2%、「大変満足している」が15.7%となっている。
- 「女性」では、「おおむね満足している」が40.9%と最も高く、次いで「あまり満足していない」が17.8%、「あまり満足していない」が17.8%、「どちらともいえない」が15.9%となっている。

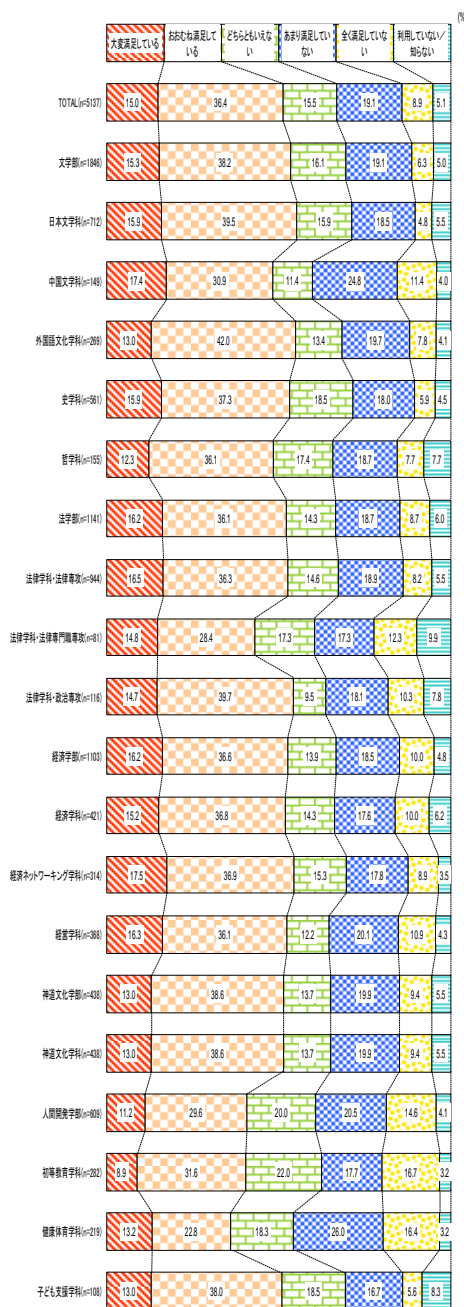
Q28 あなたは以下の國學院大学の施設に、どのくらい満足していますか？（回答は1つ） 学食



Q 2 8 あなたは以下の國學院大学の施設に、どのくらい満足していますか？（回答は1つ） 学食

- TOTALでは、「おおむね満足している」が36.4%と最も高く、次いで「あまり満足していない」が19.1%、「どちらともいえない」が15.5%となっている。
- 「文学部」では、「おおむね満足している」が38.2%と最も高く、次いで「あまり満足していない」が19.1%、「どちらともいえない」が16.1%となっている。
- 「法学部」では、「おおむね満足している」が36.1%と最も高く、次いで「あまり満足していない」が18.7%、「大変満足している」が16.2%となっている。
- 「経済学部」では、「おおむね満足している」が36.6%と最も高く、次いで「あまり満足していない」が18.5%、「大変満足している」が16.2%となっている。

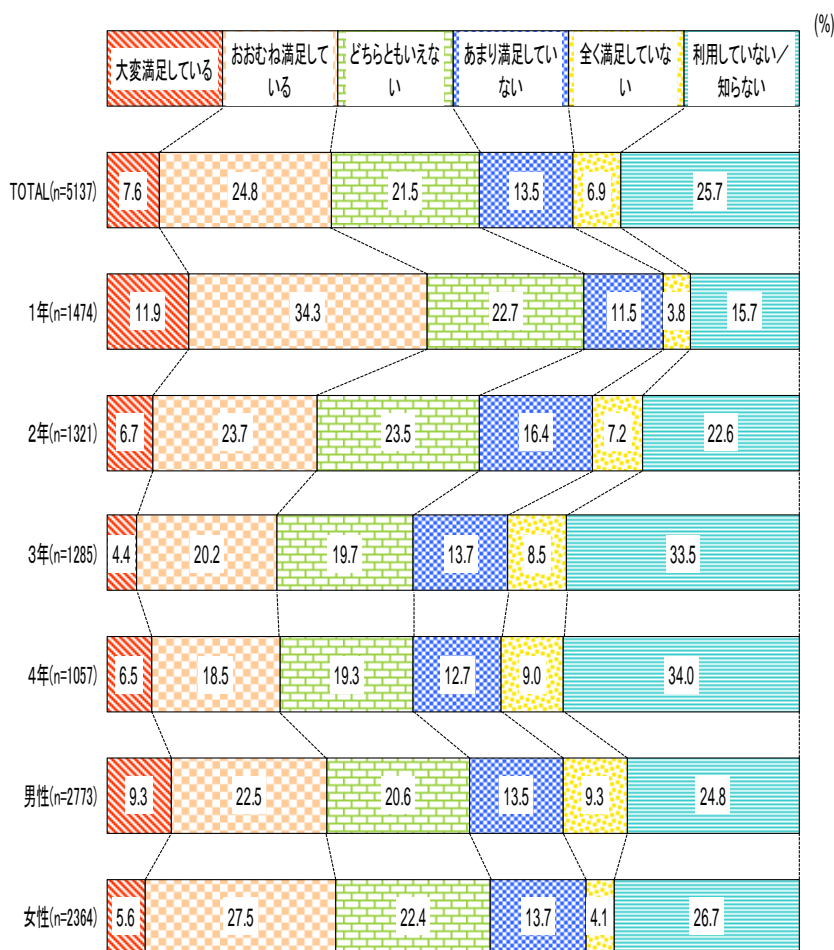
Q28 あなたは以下の國學院大学の施設に、どのくらい満足していますか？（回答は1つ） 学食



Q 2 8 あなたは以下の國學院大学の施設に、どのくらい満足していますか？（回答は1つ） 課外活動施設(体育館・グラウンド・若木会館・若木21)

- TOTALでは、「利用していない／知らない」が25.7%と最も高く、次いで「おおむね満足している」が24.8%、「どちらともいえない」が21.5%となっている。
- 「1年」では、「おおむね満足している」が34.3%と最も高く、次いで「どちらともいえない」が22.7%、「利用していない／知らない」が15.7%となっている。
- 「男性」では、「利用していない／知らない」が24.8%と最も高く、次いで「おおむね満足している」が22.5%、「どちらともいえない」が20.6%となっている。
- 「女性」では、「おおむね満足している」が27.5%と最も高く、次いで「利用していない／知らない」が26.7%、「どちらともいえない」が22.4%となっている。

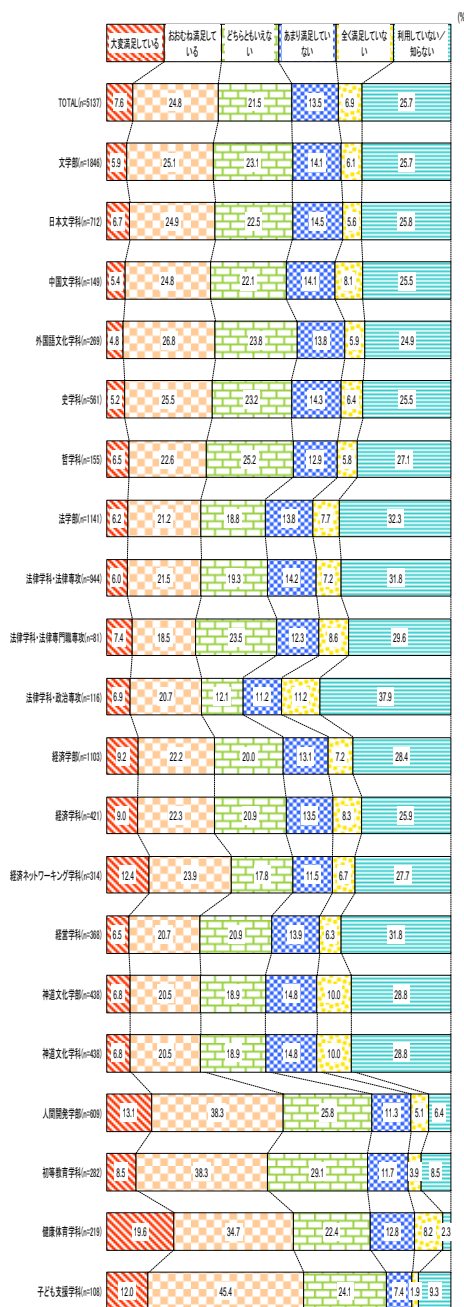
Q28 あなたは以下の國學院大学の施設に、どのくらい満足していますか？（回答は1つ） 課外活動施設(体育館・グラウンド・若木会館・若木21)



Q 2 8 あなたは以下の國學院大学の施設に、どのくらい満足していますか？（回答は1つ） 課外活動施設(体育館・グラウンド・若木会館・若木21)

- TOTALでは、「利用していない／知らない」が25.7%と最も高く、次いで「おおむね満足している」が24.8%、「どちらともいえない」が21.5%となっている。
- 「文学部」では、「利用していない／知らない」が25.7%と最も高く、次いで「おおむね満足している」が25.1%、「どちらともいえない」が23.1%となっている。
- 「法学部」では、「利用していない／知らない」が32.3%と最も高く、次いで「おおむね満足している」が21.2%、「どちらともいえない」が18.8%となっている。
- 「経済学部」では、「利用していない／知らない」が28.4%と最も高く、次いで「おおむね満足している」が22.2%、「どちらともいえない」が20.0%となっている。

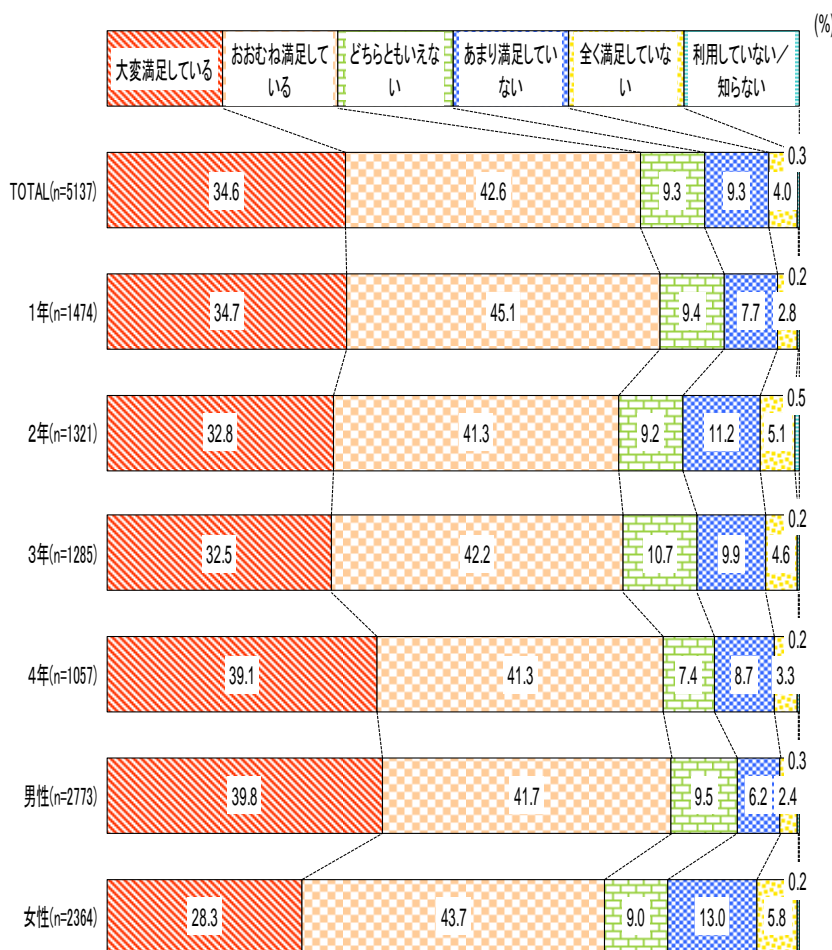
Q28 あなたは以下の國學院大学の施設に、どのくらい満足していますか？（回答は1つ） 課外活動施設(体育館・グラウンド・若木会館・若木21)



Q 2 8 あなたは以下の國學院大学の施設に、どのくらい満足していますか？（回答は1つ） トイレ

- TOTALでは、「おおむね満足している」が42.6%と最も高く、次いで「大変満足している」が34.6%、「どちらともいえない」と「あまり満足していない」が9.3%となっている。
- 「1年」では、「おおむね満足している」が45.1%と最も高く、次いで「大変満足している」が34.7%、「どちらともいえない」が9.4%となっている。
- 「男性」では、「おおむね満足している」が41.7%と最も高く、次いで「大変満足している」が39.8%、「どちらともいえない」が9.5%となっている。
- 「女性」では、「おおむね満足している」が43.7%と最も高く、次いで「大変満足している」が28.3%、「あまり満足していない」が13.0%となっている。

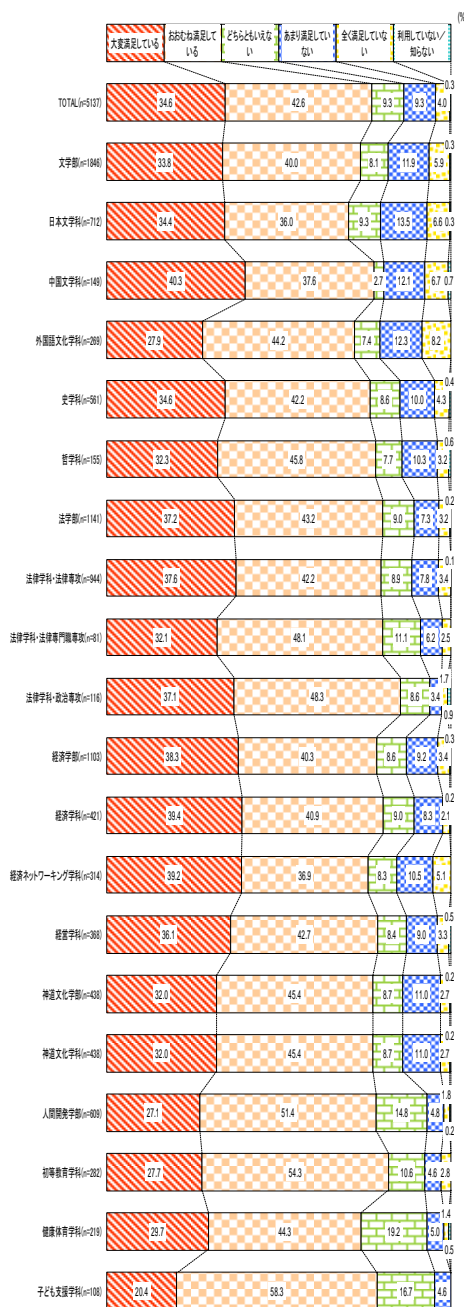
Q28 あなたは以下の國學院大学の施設に、どのくらい満足していますか？(回答は1つ) トイレ



Q 2 8 あなたは以下の國學院大学の施設に、どのくらい満足していますか？（回答は1つ） トイレ

- TOTALでは、「おおむね満足している」が42.6%と最も高く、次いで「大変満足している」が34.6%、「どちらともいえない」と「あまり満足していない」が9.3%となっている。
- 「文学部」では、「おおむね満足している」が40.0%と最も高く、次いで「大変満足している」が33.8%、「あまり満足していない」が11.9%となっている。
- 「法学部」では、「おおむね満足している」が43.2%と最も高く、次いで「大変満足している」が37.2%、「どちらともいえない」が9.0%となっている。
- 「経済学部」では、「おおむね満足している」が40.3%と最も高く、次いで「大変満足している」が38.3%、「あまり満足していない」が9.2%となっている。

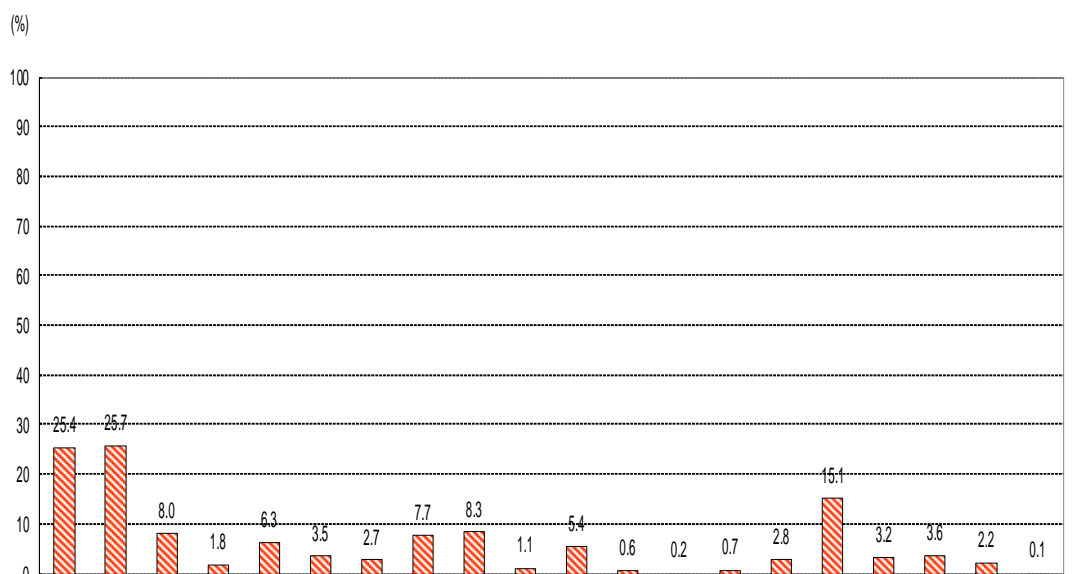
Q28 あなたは以下の國學院大学の施設に、どのくらい満足していますか？(回答は1つ) トイレ



Q 2 9 國學院大學の施設について感じていることがあればご自由にお答えください。

- TOTALでは、「学食・食堂」が25.7%と最も高く、次いで「トイレ」が25.4%、「教室」が17.8%となっている。
- 「3年」では、「学食・食堂」が30.0%と最も高く、次いで「トイレ」が24.2%、「教室」が22.0%となっている。
- 「男性」では、「学食・食堂」が25.7%と最も高く、次いで「施設が狭い・スペースが無い」が18.1%、「教室」が15.8%となっている。
- 「女性」では、「トイレ」が40.4%と最も高く、次いで「学食・食堂」が25.7%、「教室」が19.9%となっている。

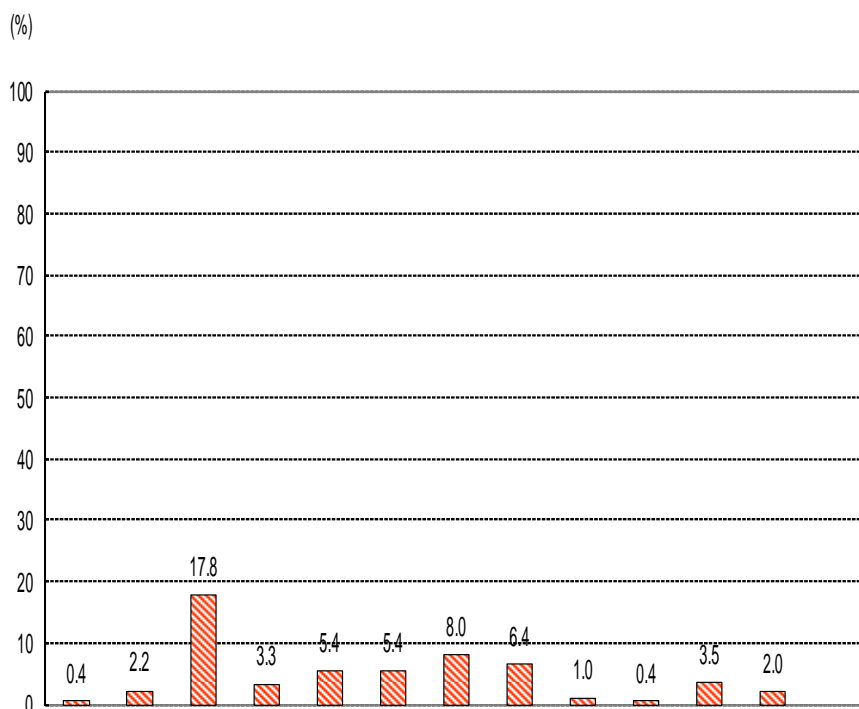
Q29 國學院大學の施設について感じていることがあればご自由にお答えください。



学年 & 性別	n	トイレ	学食・食堂	図書館・書籍	教室	喫煙所・たばこ	Wi-Fi環境・情報設備	エレベーター	エアコン・クーラー	コンピューター・PC	トレーニング室・プール	体育館・剣道場・グラウンド	駐輪場	テニスコート	万葉の小径	若木タワー・若木会館	施設が狭い・スペースが無い	一号館	二号館	三号館	四号館
		TOTAL	1,859	25.4	25.7	8.0	1.8	6.3	3.5	2.7	7.7	8.3	1.1	5.4	0.6	0.2	0.7	2.8	15.1	3.2	3.6
1年	369	24.4	24.4	5.1	0.5	5.7	3.8	0.8	10.8	4.9	1.1	4.3	0.8	0.3	0.5	1.1	16.3	0.8	0.8	1.6	0.0
2年	495	29.7	26.7	7.5	1.8	3.6	2.8	3.8	7.7	7.7	0.8	5.3	0.8	0.4	1.0	3.4	16.8	2.2	3.0	1.0	0.0
3年	546	24.2	30.0	10.1	2.9	5.9	2.9	2.7	8.1	9.5	1.5	6.0	0.4	0.2	0.9	3.5	13.4	3.5	4.2	2.6	0.2
4年	449	23.2	20.5	8.5	1.6	10.2	4.7	3.1	4.7	10.2	1.1	5.6	0.7	0.0	0.2	2.7	14.3	5.8	5.6	3.3	0.0
男性	969	11.7	25.7	8.0	2.7	7.5	4.6	2.0	6.4	8.4	1.8	6.3	1.1	0.4	0.5	3.1	18.1	2.1	2.4	2.5	0.1
女性	890	40.4	25.7	8.0	0.9	4.9	2.2	3.6	9.1	8.2	0.4	4.4	0.1	0.0	0.9	2.5	11.8	4.4	4.8	1.8	0.0

Q 2 9 國學院大學の施設について感じていることがあればご自由にお答えください。

(前表からのつぎ) Q29 國學院大學の施設について感じていることがあればご自由にお答えください。

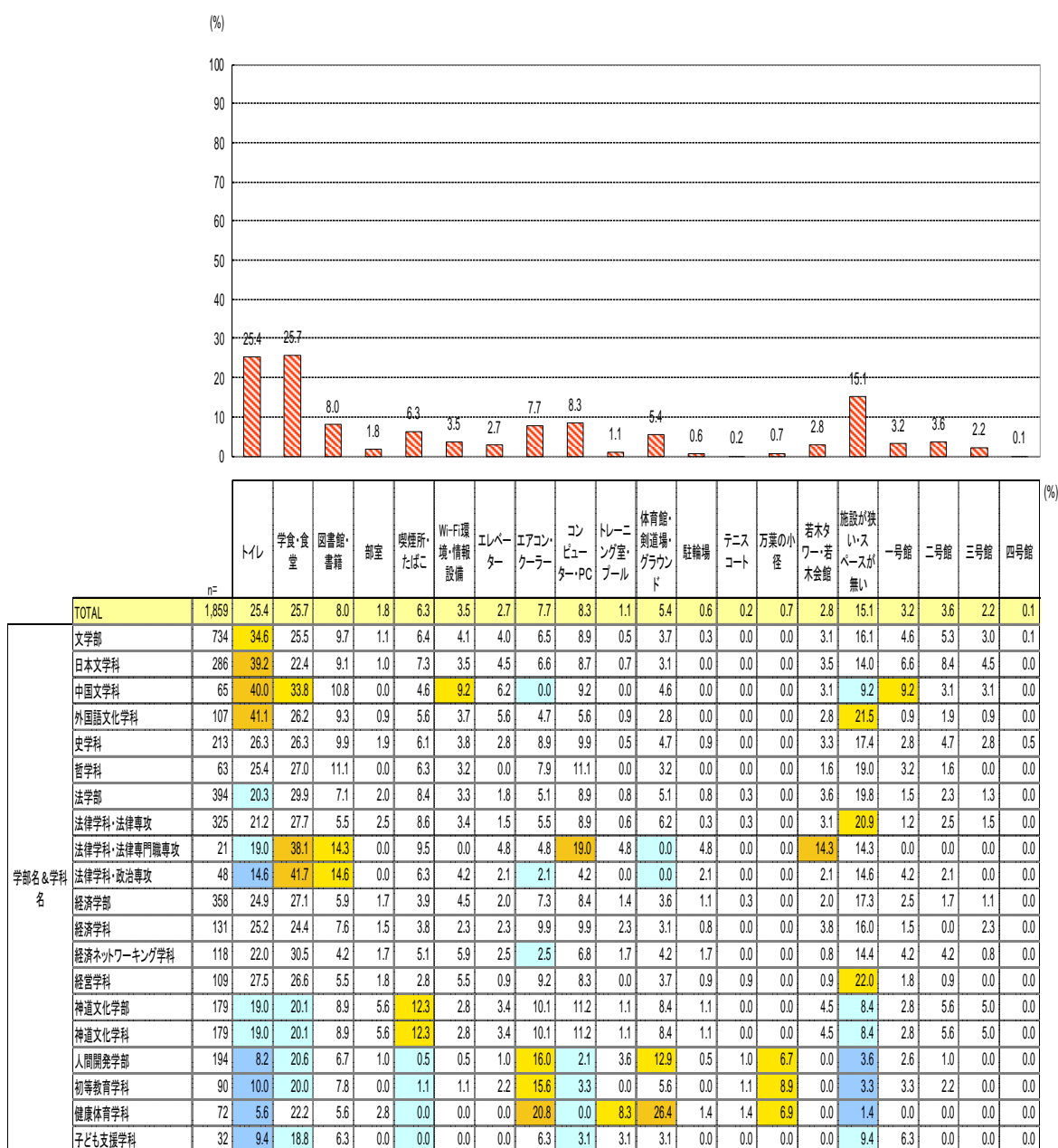


		n=	五号館	カフェ・ラウンジ	教室	サークル・部活動	机・椅子・フリースペース・ドア	たまプラーザ	キャンパス全般	施設が綺麗	満足している	立地	その他	特になし	あてはまるものはない
TOTAL		1,859	0.4	2.2	17.8	3.3	5.4	5.4	8.0	6.4	1.0	0.4	3.5	2.0	0.0
学年&性別	1年	369	0.3	0.5	12.5	1.6	4.3	7.9	10.8	7.0	1.1	1.1	3.8	3.5	0.0
	2年	495	1.4	3.0	17.4	3.2	5.7	5.1	8.5	3.6	0.4	0.2	2.8	2.0	0.0
	3年	546	0.0	2.0	22.0	3.7	5.5	4.9	6.8	6.4	1.3	0.2	3.5	1.1	0.0
	4年	449	0.0	2.7	17.4	4.5	5.8	4.2	6.7	8.9	1.1	0.2	4.0	2.0	0.0
	男性	969	0.1	1.7	15.8	3.7	5.6	5.2	8.4	6.1	1.7	0.7	4.5	2.9	0.0
	女性	890	0.8	2.7	19.9	2.9	5.2	5.6	7.6	6.7	0.2	0.0	2.4	1.1	0.0

Q29 國學院大學の施設について感じていることがあればご自由にお答えください。

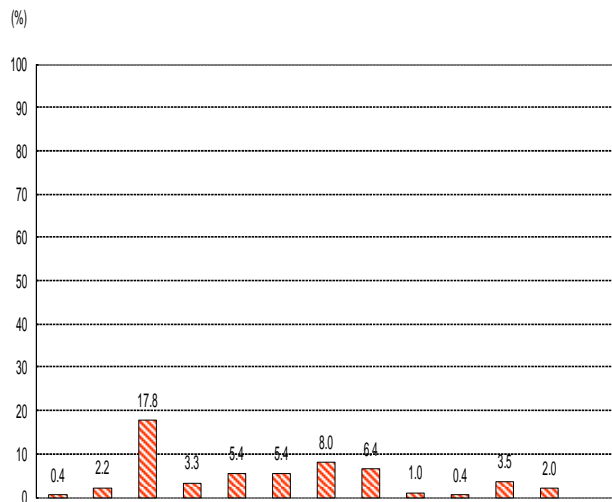
- TOTALでは、「学食・食堂」が25.7%と最も高く、次いで「トイレ」が25.4%、「教室」が17.8%となっている。
- 「文学部」では、「トイレ」が34.6%と最も高く、次いで「学食・食堂」が25.5%、「教室」が16.3%となっている。
- 「法学部」では、「学食・食堂」が29.9%と最も高く、次いで「トイレ」と「教室」が20.3%となっている。
- 「経済学部」では、「学食・食堂」が27.1%と最も高く、次いで「トイレ」が24.9%、「施設が狭い・スペースが無い」と「教室」が17.3%となっている。

Q29 國學院大學の施設について感じていることがあればご自由にお答えください。



Q29 國學院大學の施設について感じていることがあればご自由にお答えください。

(前表からのつぎ) Q29 國學院大學の施設について感じていることがあればご自由にお答えください。



学部名 & 学科名	n	五号館	カフェラウンジ	教室	サークル・部活動	机・椅子・フリースペース・デスク	たまプラーザ	キャンパス全般	施設が綺麗	満足している	立地	その他	特になし	あてはまるものはない
		(%)	(%)	(%)	(%)	(%)	(%)	(%)	(%)	(%)	(%)	(%)	(%)	(%)
TOTAL	1,859	0.4	2.2	17.8	3.3	5.4	5.4	8.0	6.4	1.0	0.4	3.5	2.0	0.0
文学部	734	0.0	1.5	16.3	2.9	4.8	3.5	6.3	5.2	0.5	0.3	3.0	1.5	0.0
日本文学科	286	0.0	2.4	16.8	4.2	5.6	3.1	7.0	3.1	0.7	0.0	2.4	1.0	0.0
中国文学科	65	0.0	1.5	4.6	4.6	4.6	4.6	4.6	9.2	0.0	0.0	3.1	1.5	0.0
外国語文化学科	107	0.0	1.9	8.4	1.9	1.9	4.7	7.5	8.4	1.9	0.0	1.9	3.7	0.0
史学科	213	0.0	0.5	20.7	1.9	4.7	3.8	6.1	4.7	0.0	0.9	3.3	0.9	0.0
哲学科	63	0.0	0.0	25.4	0.0	6.3	1.6	3.2	6.3	0.0	0.0	6.3	1.6	0.0
法学部	394	0.0	1.0	20.3	4.3	5.1	1.0	4.6	6.1	1.3	0.3	3.3	2.3	0.0
法律学科・法律専攻	325	0.0	0.6	21.2	4.6	4.0	1.2	4.6	6.5	1.5	0.3	3.1	2.8	0.0
法律学科・法律専門職専攻	21	0.0	0.0	23.8	0.0	9.5	0.0	4.8	0.0	0.0	0.0	0.0	0.0	0.0
法律学科・政治専攻	48	0.0	4.2	12.5	4.2	10.4	0.0	4.2	6.3	0.0	0.0	6.3	0.0	0.0
経済学部	358	0.0	1.4	17.3	3.1	3.4	1.4	6.7	7.5	2.2	0.6	2.5	2.0	0.0
経済学科	131	0.0	1.5	16.0	4.6	4.6	1.5	5.3	5.3	3.1	0.8	2.3	2.3	0.0
経済ネットワーク学科	118	0.0	1.7	14.4	0.8	3.4	0.0	5.9	9.3	1.7	0.0	3.4	2.5	0.0
経営学科	109	0.0	0.9	22.0	3.7	1.8	2.8	9.2	8.3	1.8	0.9	1.8	0.9	0.0
神道文化学部	179	0.0	0.0	20.1	4.5	6.7	2.2	7.8	4.5	0.6	1.1	3.9	2.8	0.0
神道文化学科	179	0.0	0.0	20.1	4.5	6.7	2.2	7.8	4.5	0.6	1.1	3.9	2.8	0.0
人間開発学部	194	4.1	10.3	16.5	2.6	10.8	31.4	24.2	11.3	0.0	0.0	7.2	3.1	0.0
初等教育学科	90	0.0	17.8	14.4	3.3	6.7	34.4	30.0	7.8	0.0	0.0	10.0	3.3	0.0
健康体育学科	72	0.0	5.6	18.1	1.4	16.7	23.6	15.3	9.7	0.0	0.0	4.2	2.8	0.0
子ども支援学科	32	25.0	0.0	18.8	3.1	9.4	40.6	28.1	25.0	0.0	0.0	6.3	3.1	0.0