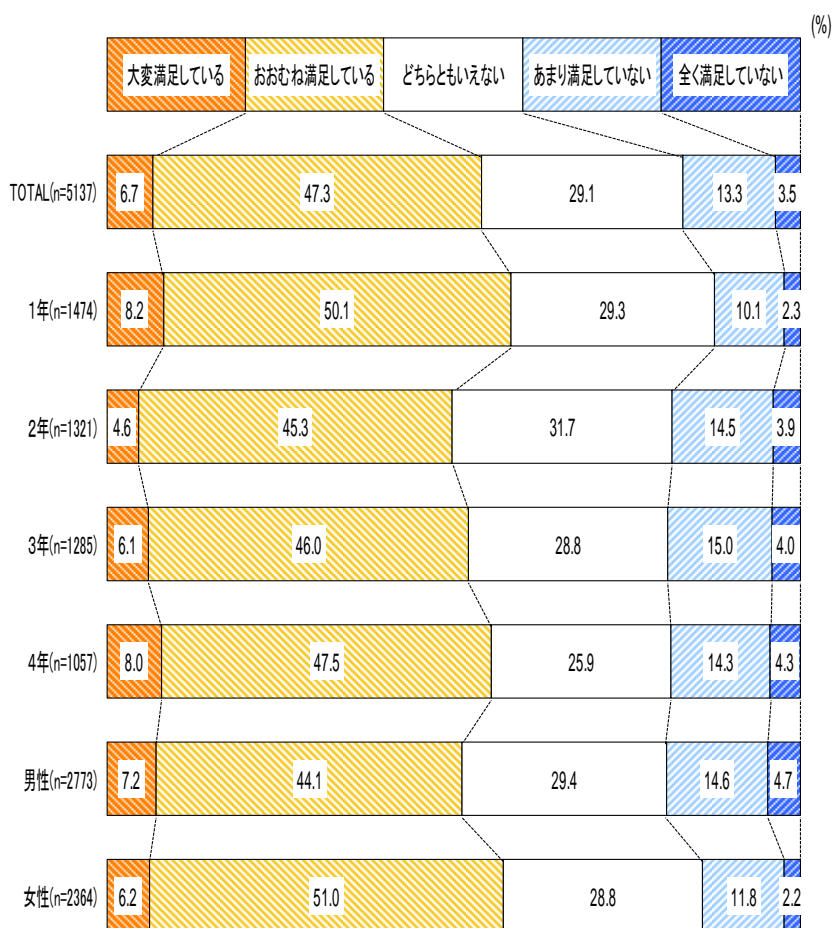


## Q 1 6 あなたは國學院大學の授業について、どのくらい満足していますか？（回答は1つ）

- TOTALでは、「おおむね満足している」が47.3%と最も高く、次いで「どちらともいえない」が29.1%、「あまり満足していない」が13.3%となっている。
- 「1年」では、「おおむね満足している」が50.1%と最も高く、次いで「どちらともいえない」が29.3%、「あまり満足していない」が10.1%となっている。
- 「男性」では、「おおむね満足している」が44.1%と最も高く、次いで「どちらともいえない」が29.4%、「あまり満足していない」が14.6%となっている。
- 「女性」では、「おおむね満足している」が51.0%と最も高く、次いで「どちらともいえない」が28.8%、「あまり満足していない」が11.8%となっている。

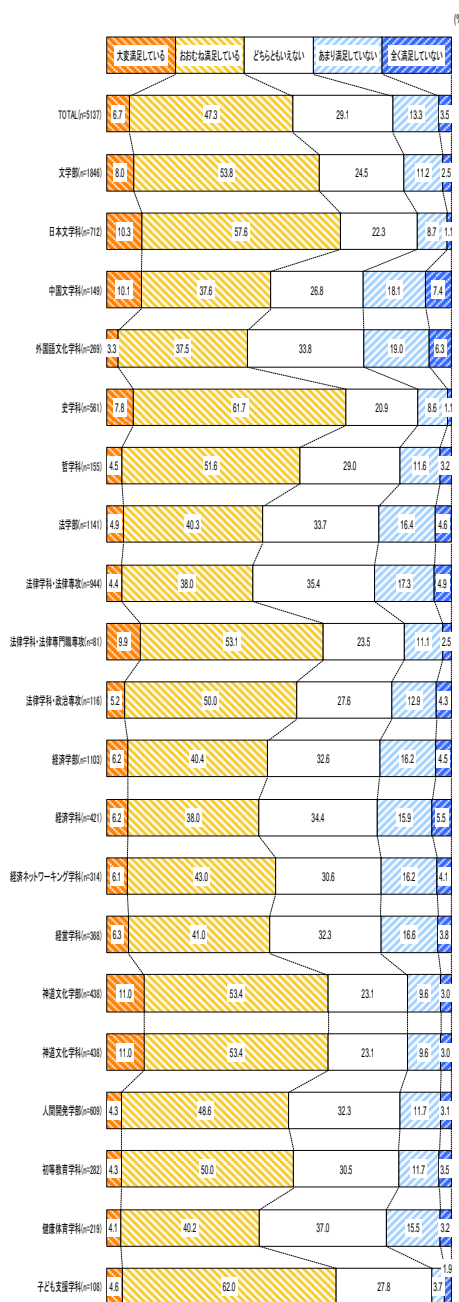
Q16 あなたは國學院大學の授業について、どのくらい満足していますか？(回答は1つ)



# Q16 あなたは國學院大學の授業について、どのくらい満足していますか？（回答は1つ）

- TOTALでは、「おおむね満足している」が47.3%と最も高く、次いで「どちらともいえない」が29.1%、「あまり満足していない」が13.3%となっている。
- 「文学部」では、「おおむね満足している」が53.8%と最も高く、次いで「どちらともいえない」が24.5%、「あまり満足していない」が11.2%となっている。
- 「法学部」では、「おおむね満足している」が40.3%と最も高く、次いで「どちらともいえない」が33.7%、「あまり満足していない」が16.4%となっている。
- 「経済学部」では、「おおむね満足している」が40.4%と最も高く、次いで「どちらともいえない」が32.6%、「あまり満足していない」が16.2%となっている。

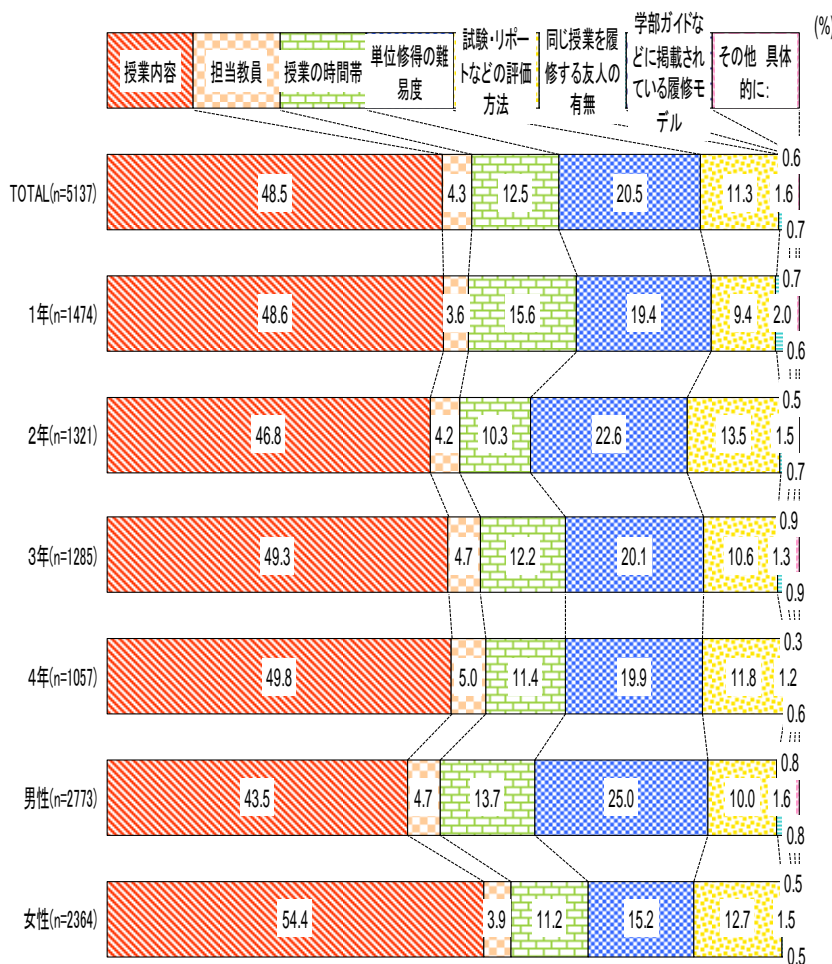
Q16 あなたは國學院大學の授業について、どのくらい満足していますか？（回答は1つ）



## Q 1 7 あなたが授業を履修するにあたり、最も重視することは何ですか？（回答は1つ）

- TOTALでは、「授業内容」が48.5%と最も高く、次いで「単位修得の難易度」が20.5%、「授業の時間帯」が12.5%となっている。
- 「1年」では、「授業内容」が48.6%と最も高く、次いで「単位修得の難易度」が19.4%、「授業の時間帯」が15.6%となっている。
- 「男性」では、「授業内容」が43.5%と最も高く、次いで「単位修得の難易度」が25.0%、「授業の時間帯」が13.7%となっている。
- 「女性」では、「授業内容」が54.4%と最も高く、次いで「単位修得の難易度」が15.2%、「試験・レポートなどの評価方法」が12.7%となっている。

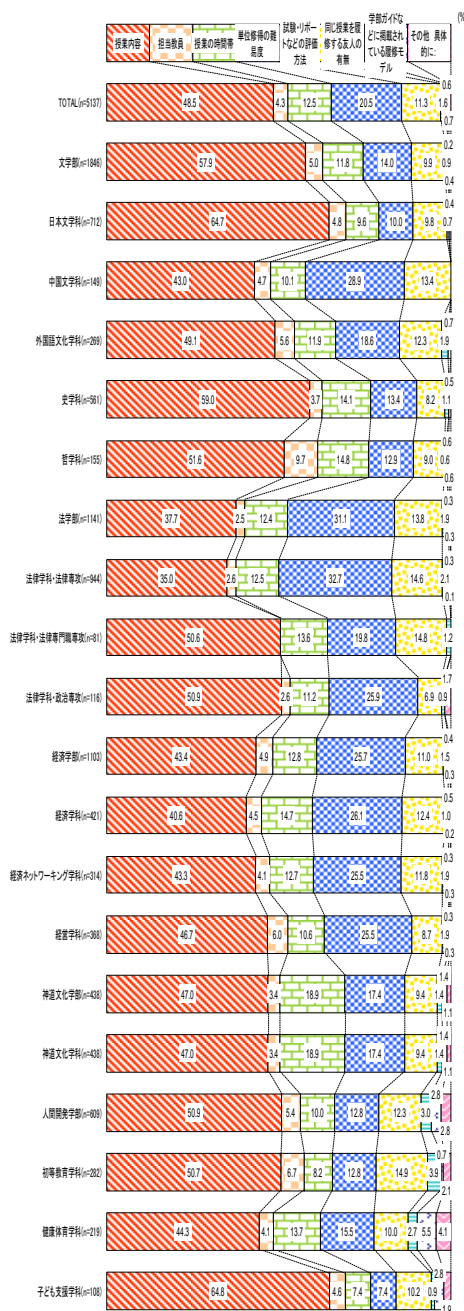
Q17 あなたが授業を履修するにあたり、最も重視することは何ですか？（回答は1つ）



# Q 1 7 あなたが授業を履修するにあたり、最も重視することは何ですか？（回答は1つ）

- TOTALでは、「授業内容」が48.5%と最も高く、次いで「単位修得の難易度」が20.5%、「授業の時間帯」が12.5%となっている。
- 「文学部」では、「授業内容」が57.9%と最も高く、次いで「単位修得の難易度」が14.0%、「授業の時間帯」が11.8%となっている。
- 「法学部」では、「授業内容」が37.7%と最も高く、次いで「単位修得の難易度」が31.1%、「試験・レポートなどの評価方法」が13.8%となっている。
- 「経済学部」では、「授業内容」が43.4%と最も高く、次いで「単位修得の難易度」が25.7%、「授業の時間帯」が12.8%となっている。

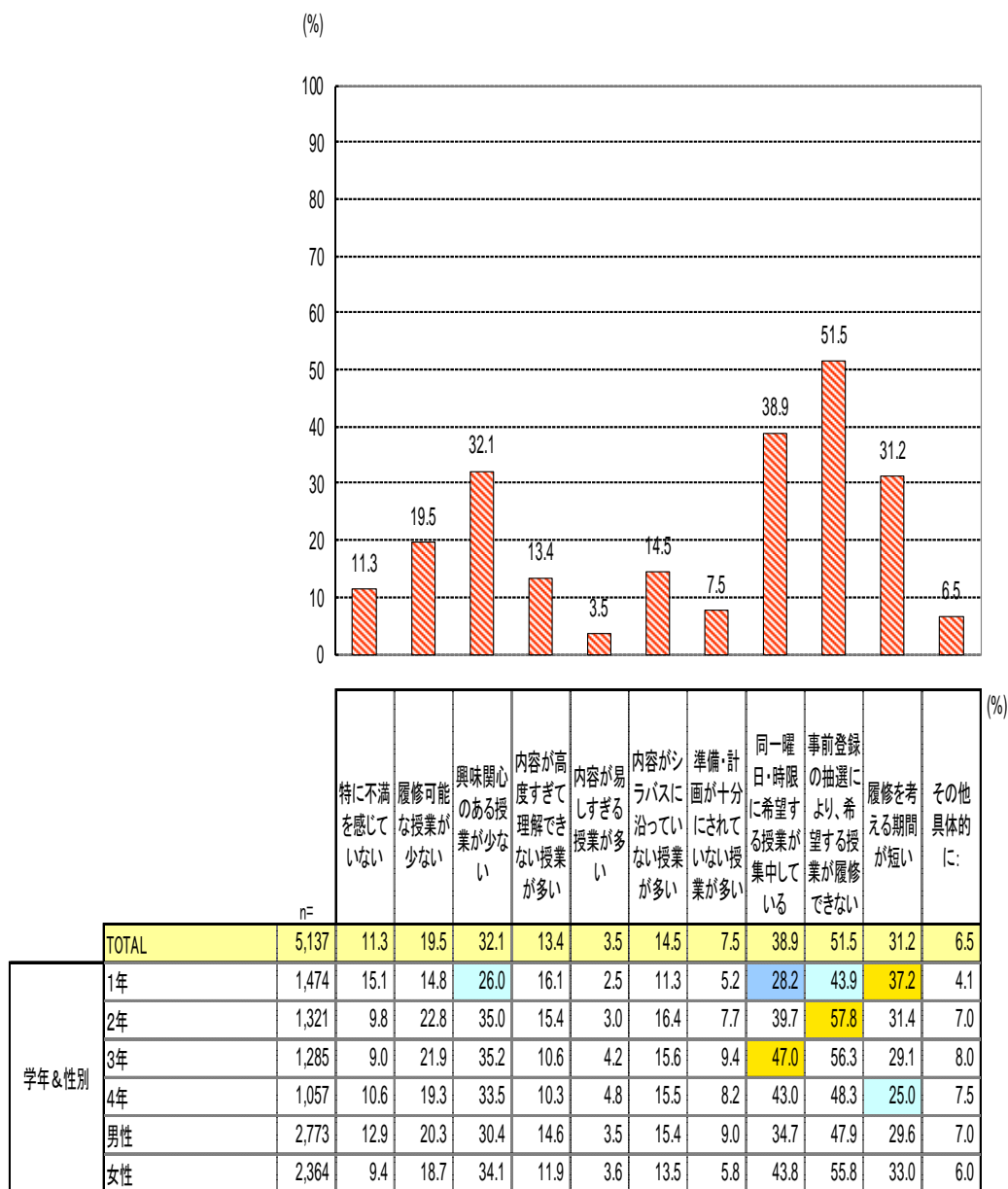
Q17 あなたが授業を履修するにあたり、最も重視することは何ですか？（回答は1つ）



## Q18 あなたが國學院大學の授業・履修について不満に感じていることは何ですか。(回答はいくつでも)

- TOTALでは、「事前登録の抽選により、希望する授業が履修できない」が51.5%と最も高く、次いで「同一曜日・時限に希望する授業が集中している」が38.9%、「興味関心のある授業が少ない」が32.1%となっている。
- 「1年」では、「事前登録の抽選により、希望する授業が履修できない」が43.9%と最も高く、次いで「履修を考える期間が短い」が37.2%、「同一曜日・時限に希望する授業が集中している」が28.2%となっている。
- 「男性」では、「事前登録の抽選により、希望する授業が履修できない」が47.9%と最も高く、次いで「同一曜日・時限に希望する授業が集中している」が34.7%、「興味関心のある授業が少ない」が30.4%となっている。
- 「女性」では、「事前登録の抽選により、希望する授業が履修できない」が55.8%と最も高く、次いで「同一曜日・時限に希望する授業が集中している」が43.8%、「興味関心のある授業が少ない」が34.1%となっている。

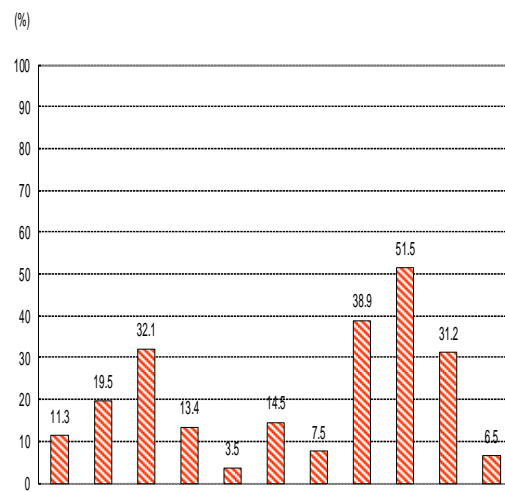
Q18 あなたが國學院大學の授業・履修について不満に感じていることは何ですか。(回答はいくつでも)



# Q 1 8 あなたが國學院大學の授業・履修について不満に感じていることは何ですか。(回答はいくつでも)

- TOTALでは、「事前登録の抽選により、希望する授業が履修できない」が51.5%と最も高く、次いで「同一曜日・時限に希望する授業が集中している」が38.9%、「興味関心のある授業が少ない」が32.1%となっている。
- 「文学部」では、「事前登録の抽選により、希望する授業が履修できない」が54.4%と最も高く、次いで「同一曜日・時限に希望する授業が集中している」が46.2%、「履修を考える期間が短い」が37.5%となっている。
- 「法学部」では、「事前登録の抽選により、希望する授業が履修できない」が56.0%と最も高く、次いで「同一曜日・時限に希望する授業が集中している」が36.6%、「興味関心のある授業が少ない」が35.6%となっている。
- 「経済学部」では、「事前登録の抽選により、希望する授業が履修できない」が56.4%と最も高く、次いで「興味関心のある授業が少ない」が36.9%、「同一曜日・時限に希望する授業が集中している」が33.5%となっている。

Q18 あなたが國學院大學の授業・履修について不満に感じていることは何ですか。(回答はいくつでも)

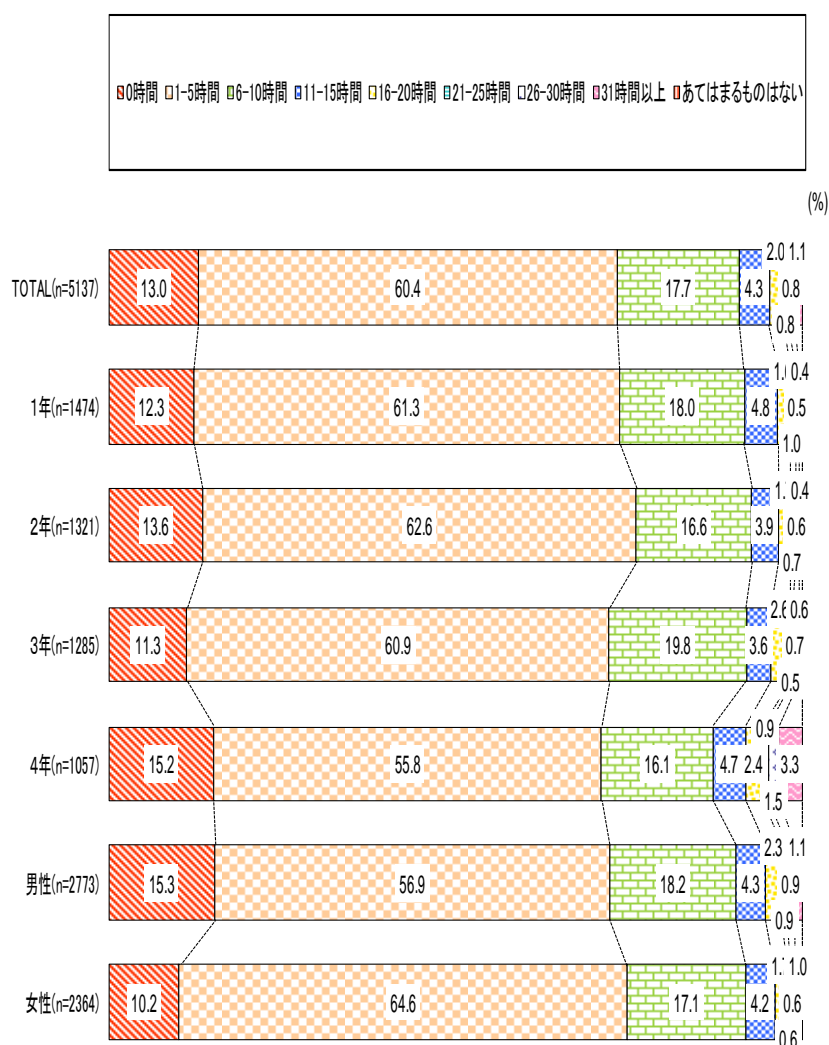


学部名&学科名	n	(%)										
		特に不満を感じていない	履修可能な授業が少ない	興味関心のある授業が少ない	内容が高度すぎて理解できない授業が多い	内容が身にしぎる授業が多い	内容がシラバスに沿っていない授業が多い	準備・計画が十分にされていない授業が多い	同一曜日・時限に希望する授業が集中している	事前登録の抽選により、希望する授業が履修できない	履修を考える期間が短い	その他具体的に
TOTAL	5,137	11.3	19.5	32.1	13.4	3.5	14.5	7.5	38.9	51.5	31.2	6.5
文学部	1,846	8.6	18.3	32.2	10.5	4.2	17.0	7.3	46.2	54.4	37.5	7.3
日本文学科	712	7.4	16.9	28.8	7.7	4.5	17.6	7.4	49.3	61.7	42.0	6.7
中国文学科	149	8.1	20.8	39.6	29.5	0.7	13.4	4.7	36.2	43.6	30.2	6.7
外国語文化学科	269	5.9	16.4	52.0	11.5	7.8	13.8	5.6	41.6	55.0	29.7	5.9
史学科	561	10.5	18.7	23.9	9.1	3.2	19.3	8.4	46.9	51.5	37.6	7.5
哲学科	155	11.6	23.9	36.1	8.4	3.9	14.8	7.7	47.1	40.6	36.8	11.6
法学部	1,141	10.6	19.3	35.6	17.9	2.5	13.6	8.1	36.6	56.0	29.6	6.1
法律学科・法律専攻	944	10.3	19.3	35.3	19.5	2.2	13.6	8.2	35.8	57.2	29.2	6.3
法律学科・法律専門職専攻	81	12.3	14.8	38.3	13.6	3.7	8.6	2.5	38.3	48.1	24.7	4.9
法律学科・政治専攻	116	12.1	22.4	36.2	7.8	4.3	17.2	11.2	42.2	51.7	36.2	6.0
経済学部	1,103	11.0	20.4	36.9	15.1	3.1	15.3	6.8	33.5	56.4	26.7	4.3
経済学科	421	10.9	20.2	34.2	14.3	3.8	16.6	7.8	31.4	55.8	29.0	4.3
経済ネットワーク学専攻	314	11.5	20.1	36.0	15.9	1.9	14.0	6.7	35.7	56.4	26.1	5.7
経営学科	368	10.6	20.9	40.8	15.5	3.3	14.9	5.7	34.2	57.1	24.5	3.0
神道文化学部	438	12.3	21.9	22.6	14.8	4.1	11.2	6.8	43.8	43.2	34.9	8.2
神道文化学科	438	12.3	21.9	22.6	14.8	4.1	11.2	6.8	43.8	43.2	34.9	8.2
人間開発学部	609	20.7	20.7	23.8	9.2	3.6	10.0	9.2	26.9	31.4	20.4	7.9
初等教育学科	282	18.1	19.9	30.5	7.8	3.5	11.0	12.1	32.3	39.0	22.3	7.8
健康体育学科	219	17.4	15.5	22.4	9.1	4.6	11.4	8.7	28.3	32.9	19.6	7.3
子ども支援学科	108	34.3	33.3	9.3	13.0	1.9	4.6	2.8	10.2	8.3	16.7	9.3

## Q 1 9 1 週間の学修時間（※授業時間を除く）

- TOTALでは、「1-5時間」が60.4%と最も高く、次いで「6-10時間」が17.7%、「0時間」が13.0%となっている。
- 「1年」では、「1-5時間」が61.3%と最も高く、次いで「6-10時間」が18.0%、「0時間」が12.3%となっている。
- 「男性」では、「1-5時間」が56.9%と最も高く、次いで「6-10時間」が18.2%、「0時間」が15.3%となっている。
- 「女性」では、「1-5時間」が64.6%と最も高く、次いで「6-10時間」が17.1%、「0時間」が10.2%となっている。

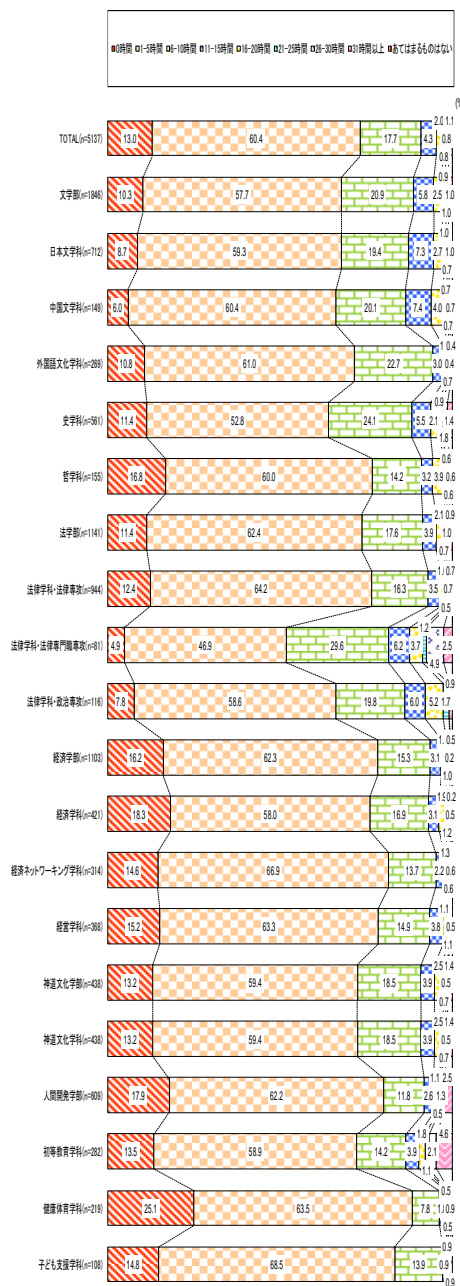
Q19 1週間の学修時間(※授業時間を除く)



# Q 1 9 1 週間の学修時間（※授業時間を除く）

- TOTALでは、「1-5時間」が60.4%と最も高く、次いで「6-10時間」が17.7%、「0時間」が13.0%となっている。
- 「文学部」では、「1-5時間」が57.7%と最も高く、次いで「6-10時間」が20.9%、「0時間」が10.3%となっている。
- 「法学部」では、「1-5時間」が62.4%と最も高く、次いで「6-10時間」が17.6%、「0時間」が11.4%となっている。
- 「経済学部」では、「1-5時間」が62.3%と最も高く、次いで「0時間」が16.2%、「6-10時間」が15.3%となっている。

Q19 1週間の学修時間（※授業時間を除く）

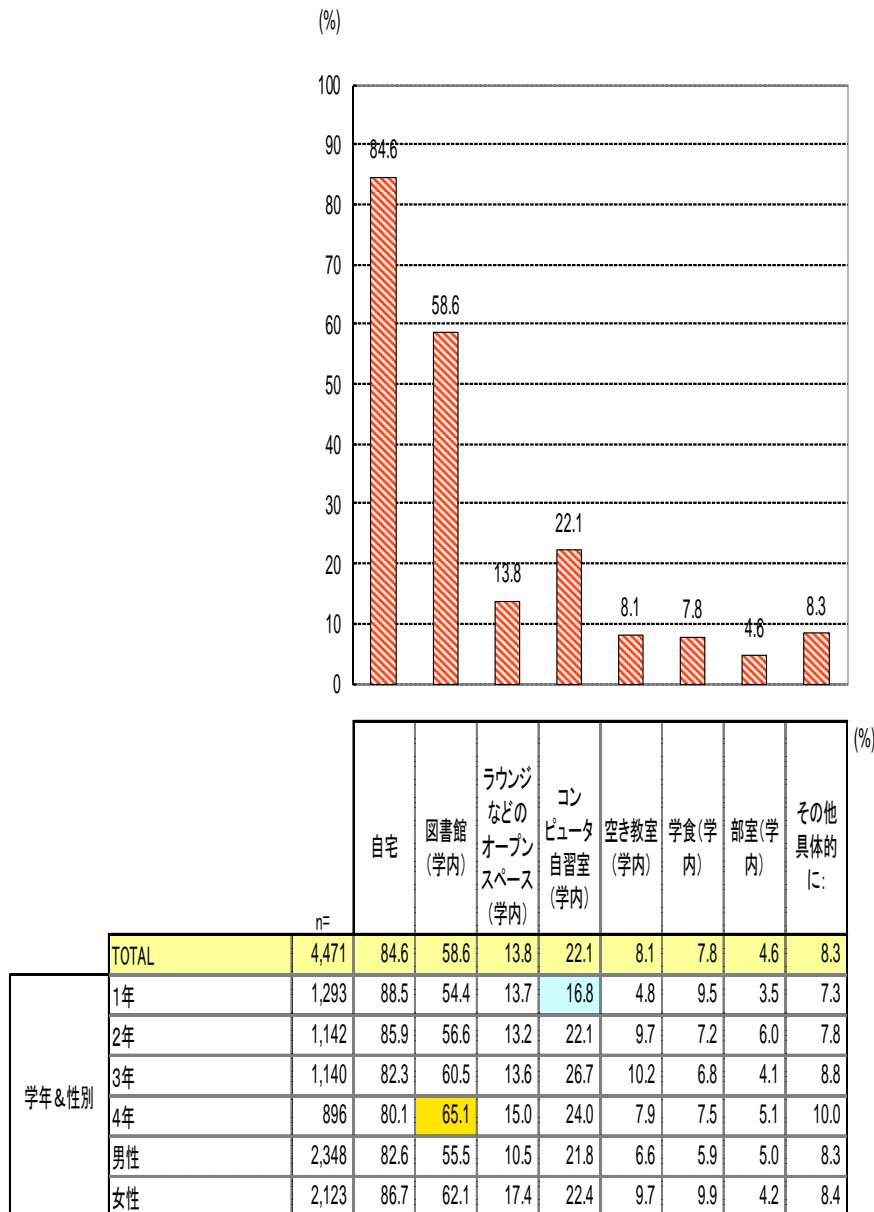




## Q 2 0 あなたは授業時間以外での学修はどこで行っていますか？ (回答はいくつでも)

- TOTALでは、「自宅」が84.6%と最も高く、次いで「図書館（学内）」が58.6%、「コンピュータ自習室（学内）」が22.1%となっている。
- 「1年」では、「自宅」が88.5%と最も高く、次いで「図書館（学内）」が54.4%、「コンピュータ自習室（学内）」が16.8%となっている。
- 「男性」では、「自宅」が82.6%と最も高く、次いで「図書館（学内）」が55.5%、「コンピュータ自習室（学内）」が21.8%となっている。
- 「女性」では、「自宅」が86.7%と最も高く、次いで「図書館（学内）」が62.1%、「コンピュータ自習室（学内）」が22.4%となっている。

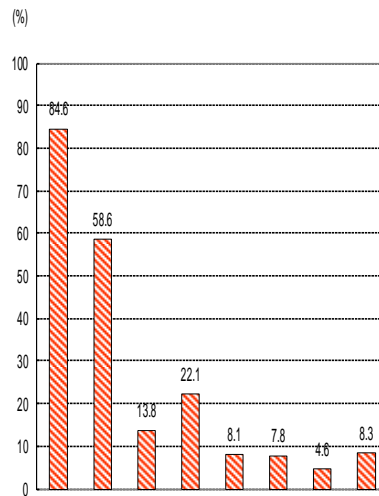
Q20 あなたは授業時間以外での学修はどこで行っていますか？(回答はいくつでも)



## Q20 あなたは授業時間以外での学修はどこで行っていますか？ (回答はいくつでも)

- TOTALでは、「自宅」が84.6%と最も高く、次いで「図書館（学内）」が58.6%、「コンピュータ自習室（学内）」が22.1%となっている。
- 「文学部」では、「自宅」が85.6%と最も高く、次いで「図書館（学内）」が69.8%、「コンピュータ自習室（学内）」が18.2%となっている。
- 「法学部」では、「自宅」が85.2%と最も高く、次いで「図書館（学内）」が53.5%、「コンピュータ自習室（学内）」が20.7%となっている。
- 「経済学部」では、「自宅」が83.3%と最も高く、次いで「図書館（学内）」が43.1%、「コンピュータ自習室（学内）」が26.9%となっている。

Q20 あなたは授業時間以外での学修はどこで行っていますか？(回答はいくつでも)



学部名&学科名	n=	割合 (%)							
		自宅	図書館(学内)	ラウンジなどのオープンスペース(学内)	コンピュータ自習室(学内)	空き教室(学内)	学食(学内)	部室(学内)	その他具体的に
TOTAL	4,471	84.6	58.6	13.8	22.1	8.1	7.8	4.6	8.3
文学部	1,656	85.6	69.8	17.7	18.2	10.0	10.9	5.5	7.2
日本文学科	650	88.6	74.6	17.8	18.2	11.7	11.8	7.2	5.4
中国文学科	140	82.9	65.7	12.9	21.4	12.1	9.3	5.0	7.9
外国語文化学科	240	83.3	52.1	21.7	15.0	9.2	10.4	2.9	8.8
史学科	497	83.9	76.5	15.5	19.5	7.8	10.9	3.6	8.9
哲学科	129	84.5	57.4	23.3	15.5	9.3	9.3	9.3	7.0
法学部	1,011	85.2	53.5	14.6	20.7	6.9	7.6	5.4	8.4
法律学科・法律専攻	827	85.2	51.6	13.7	20.1	6.7	8.0	5.6	8.3
法律学科・法律専門職専攻	77	88.3	55.8	20.8	23.4	13.0	7.8	7.8	7.8
法律学科・政治専攻	107	82.2	66.4	17.8	23.4	4.7	4.7	2.8	9.3
経済学部	924	83.3	43.1	8.9	26.9	5.4	5.2	3.0	9.0
経済学科	344	82.8	46.5	7.6	24.1	5.8	5.2	2.3	8.1
経済ネットワーク学科	268	86.9	40.7	10.4	29.5	6.3	4.5	3.4	8.2
経営学科	312	80.8	41.3	9.0	27.9	4.2	5.8	3.5	10.6
神道文化学部	380	83.2	67.4	11.3	18.9	7.1	7.6	7.1	10.8
神道文化学科	380	83.2	67.4	11.3	18.9	7.1	7.6	7.1	10.8
人間開発学部	500	83.2	54.2	10.2	31.4	9.4	3.0	1.2	8.8
初等教育学科	244	81.1	61.1	11.5	38.9	13.1	2.0	2.0	9.0
健康体育学科	164	79.9	49.4	6.7	32.3	5.5	1.8	0.6	10.4
子ども支援学科	92	94.6	44.6	13.0	9.8	6.5	7.6	0.0	5.4