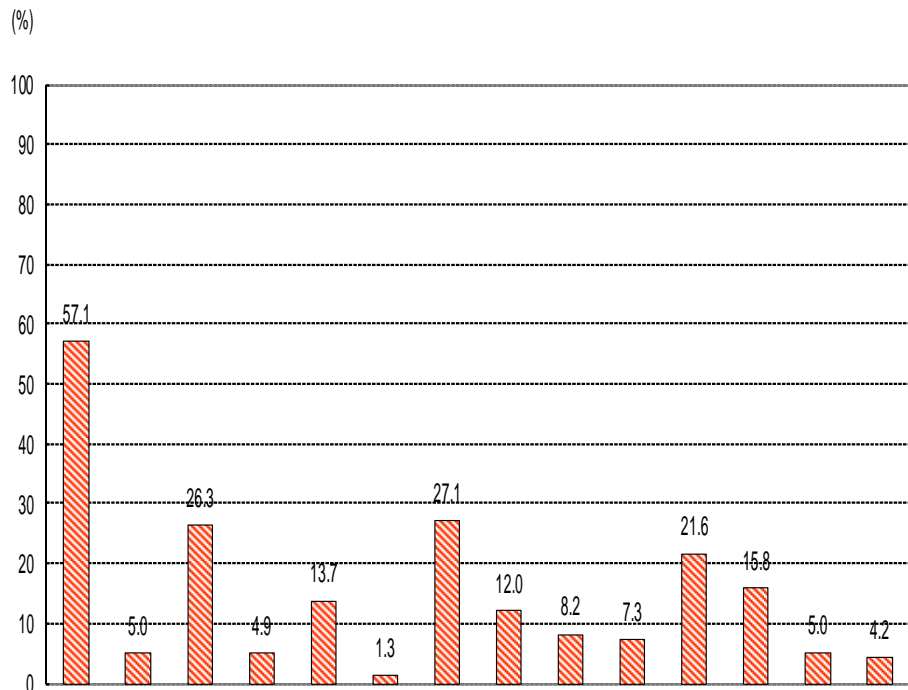


Q 1 2 あなたが國學院大學に入学した理由は何ですか？（回答はいくつでも）

- TOTALでは、「入りたい学部・学科があったから」が57.1%と最も高く、次いで「場所、交通の便が良いから」が27.1%、「取りたい資格や免許が取得できるから」が26.3%となっている。
- 「1年」では、「入りたい学部・学科があったから」が58.5%と最も高く、次いで「取りたい資格や免許が取得できるから」が30.3%、「場所、交通の便が良いから」が24.7%となっている。
- 「男性」では、「入りたい学部・学科があったから」が49.6%と最も高く、次いで「場所、交通の便が良いから」が23.5%、「取りたい資格や免許が取得できるから」が22.9%となっている。
- 「女性」では、「入りたい学部・学科があったから」が65.8%と最も高く、次いで「場所、交通の便が良いから」が31.3%、「取りたい資格や免許が取得できるから」が30.2%となっている。

Q12 あなたが國學院大學に入学した理由は何ですか？(回答はいくつでも)

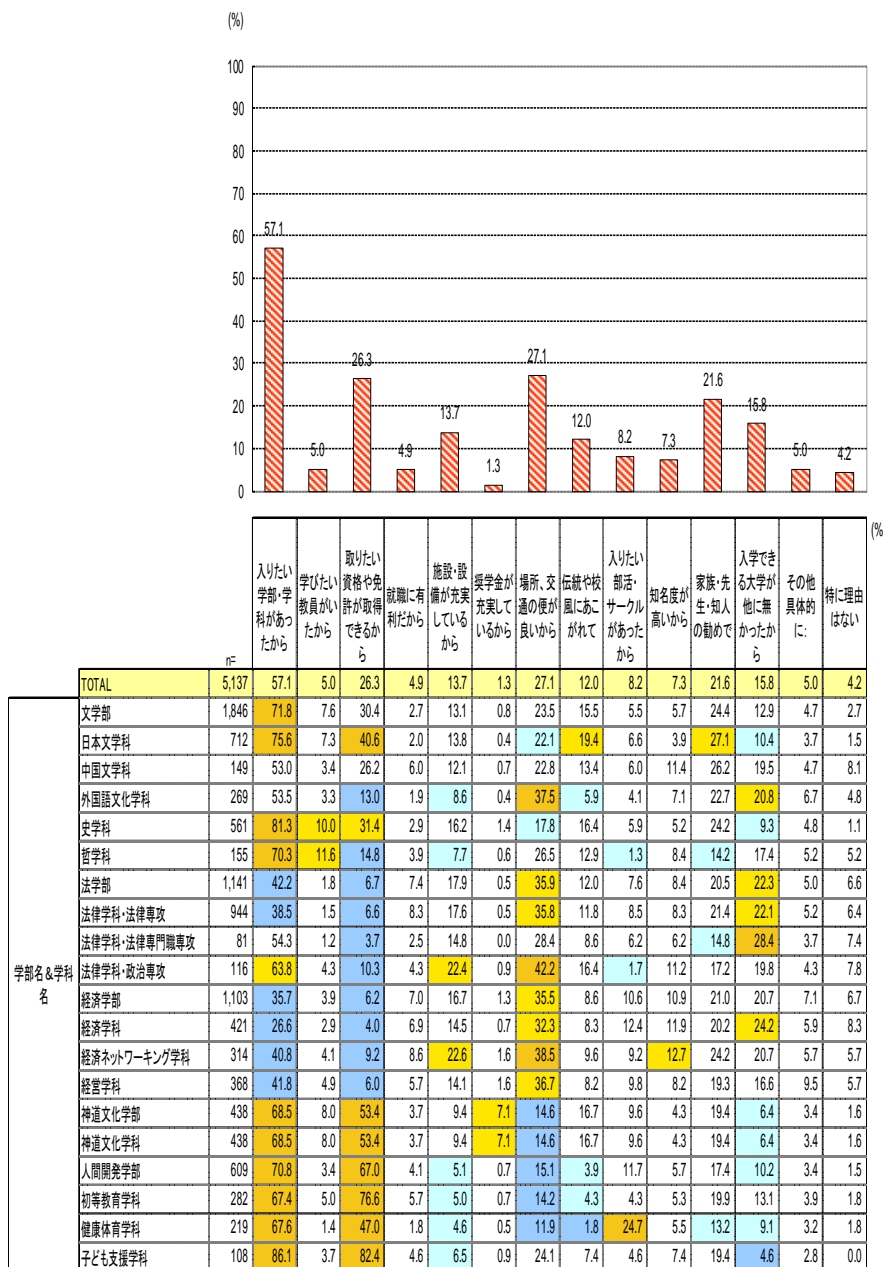


		n=	入りたい学部・学科があったから	学びたい教員がいたから	取りたい資格や免許が取得できるから	就職に有利だから	施設・設備が充実しているから	奨学金が充実しているから	場所、交通の便が良いから	伝統や校風にあがれて	入りたい部活・サークルがあったから	知名度が高いから	家族・先生・知人の勧めで	入学できる大学が他に無かったから	その他の具体的理由	特に理由はない
TOTAL		5,137	57.1	5.0	26.3	4.9	13.7	1.3	27.1	12.0	8.2	7.3	21.6	15.8	5.0	4.2
学年&性別	1年	1,474	58.5	5.8	30.3	7.8	14.9	1.3	24.7	13.9	8.8	8.5	20.7	15.2	3.8	3.7
	2年	1,321	58.8	4.1	25.3	4.7	13.9	1.5	29.5	9.5	7.9	6.9	21.8	16.3	5.6	3.8
	3年	1,285	54.9	5.1	24.0	3.8	13.2	0.8	28.6	11.5	6.7	7.9	21.4	16.7	6.5	4.3
	4年	1,057	55.6	5.1	24.6	2.6	12.4	1.9	25.4	12.9	9.3	5.6	22.7	14.9	4.2	5.3
	男性	2,773	49.6	3.5	22.9	5.9	11.4	1.2	23.5	11.2	11.2	8.5	18.8	17.7	5.2	5.6
	女性	2,364	65.8	6.9	30.2	3.8	16.3	1.5	31.3	12.9	4.6	6.0	24.8	13.5	4.8	2.6

Q 1 2 あなたが國學院大學に入学した理由は何ですか？（回答はいくつでも）

- TOTALでは、「入りたい学部・学科があったから」が57.1%と最も高く、次いで「場所、交通の便が良いから」が27.1%、「取りたい資格や免許が取得できるから」が26.3%となっている。
- 「文学部」では、「入りたい学部・学科があったから」が71.8%と最も高く、次いで「取りたい資格や免許が取得できるから」が30.4%、「家族・先生・知人の勧めで」が24.4%となっている。
- 「法学部」では、「入りたい学部・学科があったから」が42.2%と最も高く、次いで「場所、交通の便が良いから」が35.9%、「入学できる大学が他に無かったから」が22.3%となっている。
- 「経済学部」では、「入りたい学部・学科があったから」が35.7%と最も高く、次いで「場所、交通の便が良いから」が35.5%、「家族・先生・知人の勧めで」が21.0%となっている。

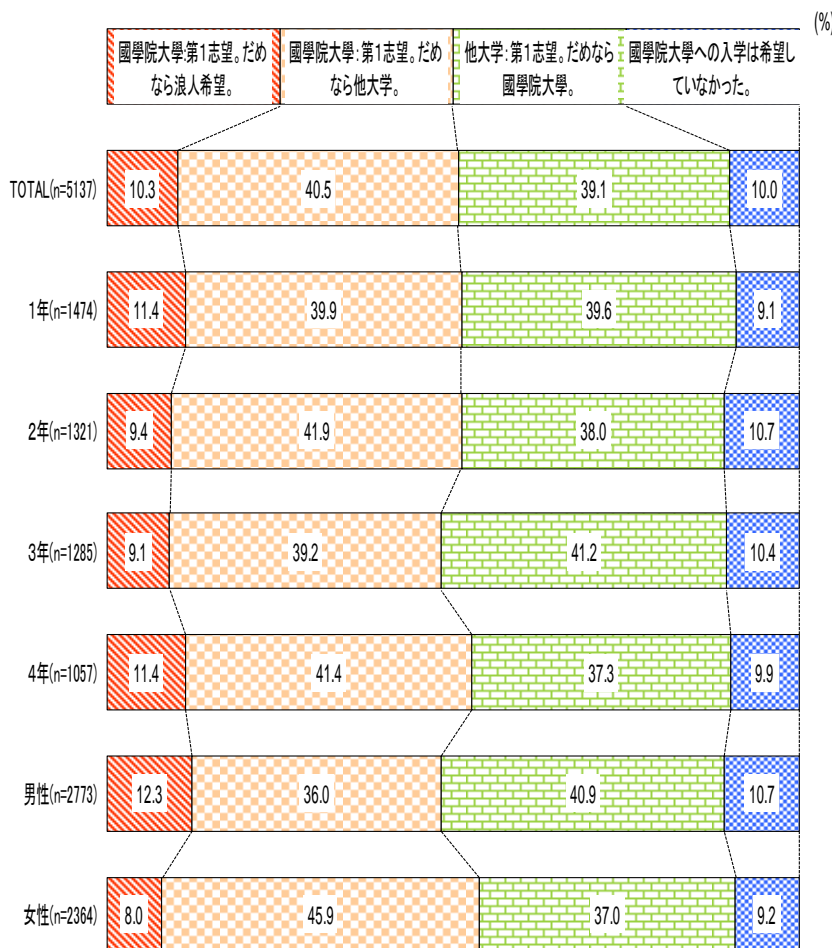
Q12 あなたが國學院大學に入学した理由は何ですか？（回答はいくつでも）



Q 1 3 あなたは國學院大學へ入学することをどのくらい強く希望していましたか？（回答は1つ）

- TOTALでは、「國學院大學：第1志望。だめなら他大学。」が40.5%と最も高く、次いで「他大学：第1志望。だめなら國學院大學。」が39.1%、「國學院大學：第1志望。だめなら浪人希望。」が10.3%となっている。
- 「1年」では、「國學院大學：第1志望。だめなら他大学。」が39.9%と最も高く、次いで「他大学：第1志望。だめなら國學院大學。」が39.6%、「國學院大學：第1志望。だめなら浪人希望。」が11.4%となっている。
- 「男性」では、「他大学：第1志望。だめなら國學院大學。」が40.9%と最も高く、次いで「國學院大學：第1志望。だめなら他大学。」が36.0%、「國學院大學：第1志望。だめなら浪人希望。」が12.3%となっている。
- 「女性」では、「國學院大學：第1志望。だめなら他大学。」が45.9%と最も高く、次いで「他大学：第1志望。だめなら國學院大學。」が37.0%、「國學院大學への入学は希望していなかった。」が9.2%となっている。

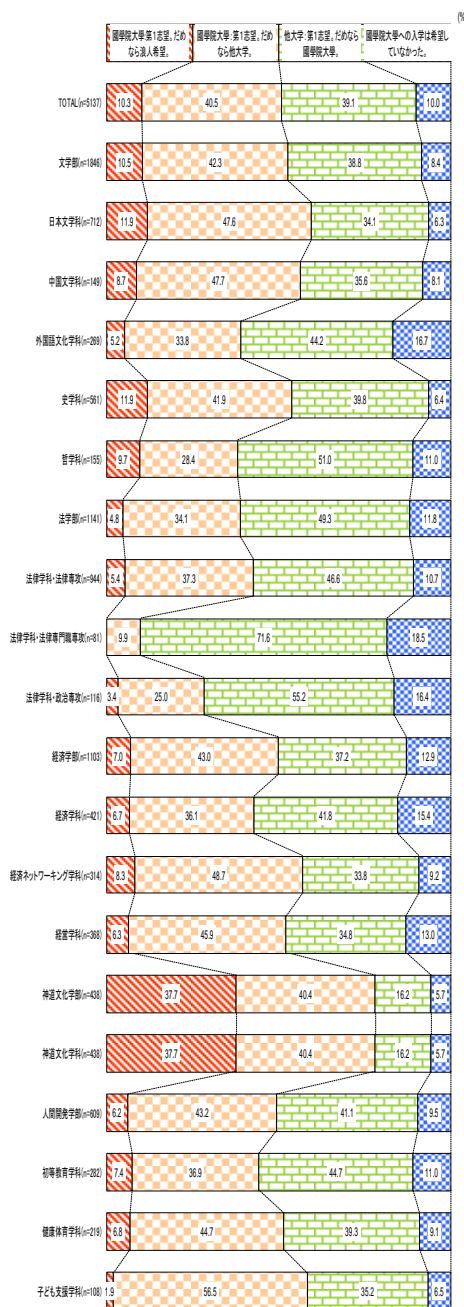
Q13 あなたは國學院大學へ入学することをどのくらい強く希望していましたか？(回答は1つ)



Q 1 3 あなたは國學院大學へ入学することをどのくらい強く希望していましたか？（回答は1つ）

- TOTALでは、「國學院大學：第1志望。だめなら他大学。」が40.5%と最も高く、次いで「他大学：第1志望。だめなら國學院大學。」が39.1%、「國學院大學：第1志望。だめなら浪人希望。」が10.3%となっている。
- 「文学部」では、「國學院大學：第1志望。だめなら他大学。」が42.3%と最も高く、次いで「他大学：第1志望。だめなら國學院大學。」が38.8%、「國學院大學：第1志望。だめなら浪人希望。」が10.5%となっている。
- 「法学部」では、「他大学：第1志望。だめなら國學院大學。」が49.3%と最も高く、次いで「國學院大學：第1志望。だめなら他大学。」が34.1%、「國學院大學への入学は希望してなかった。」が11.8%となっている。
- 「経済学部」では、「國學院大學：第1志望。だめなら他大学。」が43.0%と最も高く、次いで「他大学：第1志望。だめなら國學院大學。」が37.2%、「國學院大學への入学は希望してなかった。」が12.9%となっている。

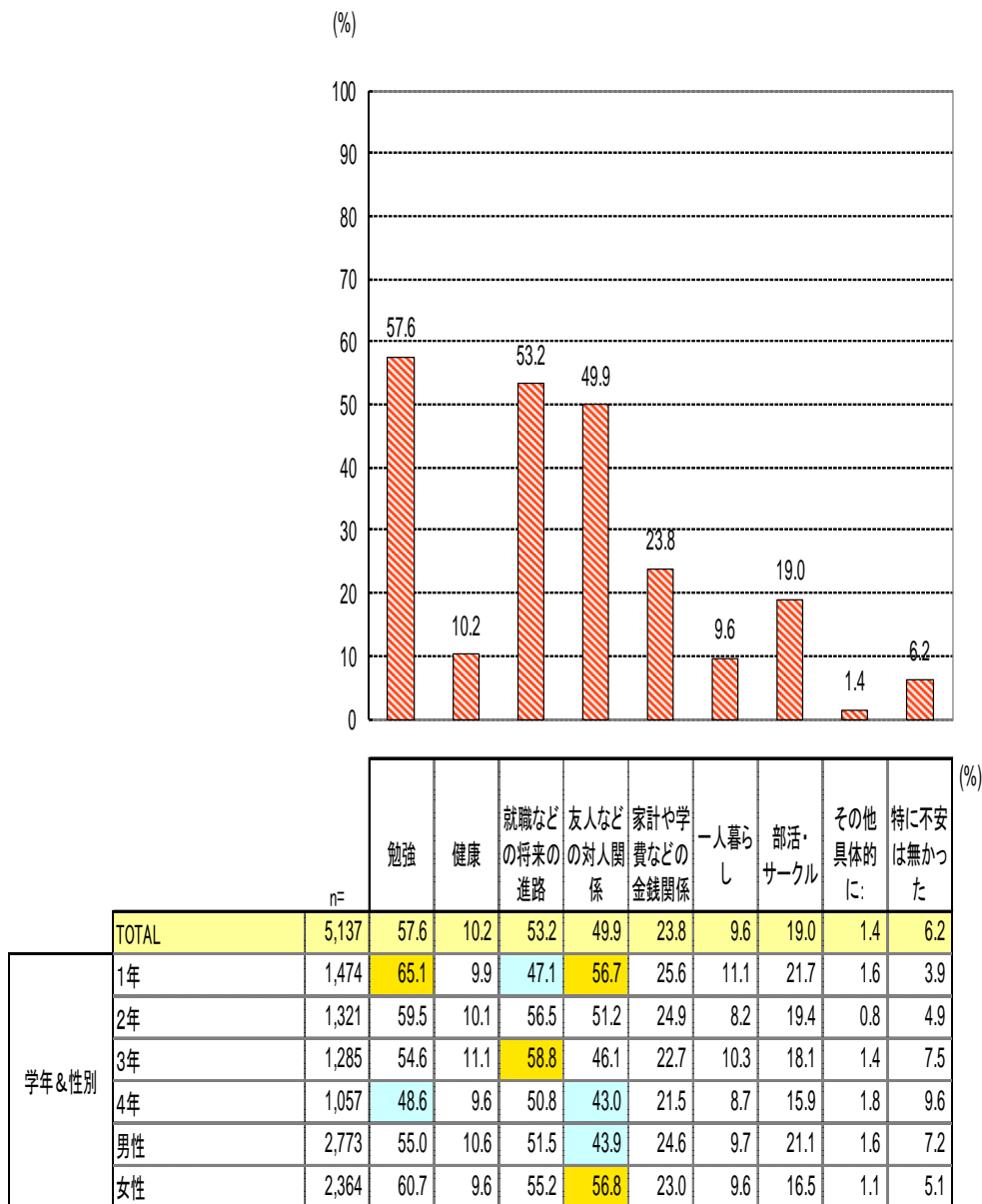
Q13 あなたは國學院大學へ入学することをどのくらい強く希望していましたか？（回答は1つ）



Q14 あなたが大学入学時に不安に感じていたことは何ですか？ (回答はいくつでも)

- TOTALでは、「勉強」が57.6%と最も高く、次いで「就職などの将来の進路」が53.2%、「友人などの対人関係」が49.9%となっている。
- 「1年」では、「勉強」が65.1%と最も高く、次いで「友人などの対人関係」が56.7%、「就職などの将来の進路」が47.1%となっている。
- 「男性」では、「勉強」が55.0%と最も高く、次いで「就職などの将来の進路」が51.5%、「友人などの対人関係」が43.9%となっている。
- 「女性」では、「勉強」が60.7%と最も高く、次いで「友人などの対人関係」が56.8%、「就職などの将来の進路」が55.2%となっている。

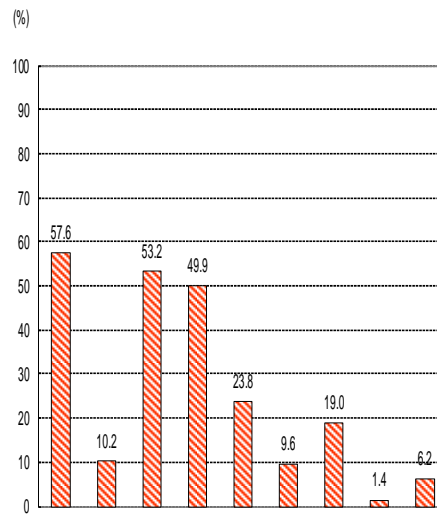
Q14 あなたが大学入学時に不安に感じていたことは何ですか？(回答はいくつでも)



Q 1 4 あなたが大学入学時に不安に感じていたことは何ですか？ (回答はいくつでも)

- TOTALでは、「勉強」が57.6%と最も高く、次いで「就職などの将来の進路」が53.2%、「友人などの対人関係」が49.9%となっている。
- 「文学部」では、「勉強」が59.3%と最も高く、次いで「就職などの将来の進路」が53.6%、「友人などの対人関係」が52.5%となっている。
- 「法学部」では、「勉強」が57.8%と最も高く、次いで「就職などの将来の進路」が56.0%、「友人などの対人関係」が52.0%となっている。
- 「経済学部」では、「就職などの将来の進路」が57.2%と最も高く、次いで「勉強」が53.9%、「友人などの対人関係」が46.6%となっている。

Q14 あなたが大学入学時に不安に感じていたことは何ですか？(回答はいくつでも)



学部名&学科名	n	不安に感じていたこと (%)									
		勉強	健康	就職などの将来の進路	友人などの対人関係	家計や学費などの金銭関係	一人暮らし	部活・サークル	その他具体的に:	特に不安はなかった	
TOTAL	5,137	57.6	10.2	53.2	49.9	23.8	9.6	19.0	1.4	6.2	
文学部	1,846	59.3	11.3	53.6	52.5	24.8	9.5	17.3	1.8	5.8	
日本文学科	712	62.8	12.1	57.0	53.2	26.1	11.0	17.1	2.2	5.1	
中国文学科	149	64.4	14.8	44.3	49.0	22.8	7.4	14.1	0.0	6.0	
外国語文化学科	269	54.6	8.6	50.2	47.6	17.5	7.1	14.9	0.7	7.8	
史学科	561	58.8	10.5	53.7	55.6	24.2	9.3	18.7	2.3	4.5	
哲学科	155	47.7	12.3	52.3	49.7	34.8	9.7	20.0	1.3	10.3	
法学部	1,141	57.8	7.8	56.0	52.0	20.8	8.2	20.9	1.1	7.3	
法律学科・法律専攻	944	60.6	7.5	56.9	52.6	20.3	7.8	22.2	1.2	6.4	
法律学科・法律専門職専攻	81	51.9	6.2	51.9	42.0	29.6	12.3	12.3	0.0	9.9	
法律学科・政治専攻	116	38.8	11.2	51.7	53.4	18.1	8.6	16.4	1.7	12.9	
経済学部	1,103	53.9	9.0	57.2	46.6	21.7	10.2	19.8	0.6	5.5	
経済学科	421	52.5	10.2	57.7	44.4	21.6	9.3	19.0	1.2	4.8	
経済ネットワーク学科	314	57.3	8.9	57.3	46.5	21.3	9.9	23.2	0.3	4.8	
経営学科	368	52.4	7.6	56.5	49.2	22.0	11.4	17.7	0.3	7.1	
神道文化学部	438	63.5	18.3	51.1	46.1	40.6	12.8	15.5	2.1	4.8	
神道文化学科	438	63.5	18.3	51.1	46.1	40.6	12.8	15.5	2.1	4.8	
人間開発学部	609	55.0	7.6	41.1	46.5	18.7	9.5	21.8	1.5	8.0	
初等教育学科	282	59.2	9.6	41.8	51.4	16.7	11.3	18.4	0.7	7.1	
健康体育学科	219	44.7	5.9	44.3	33.8	21.9	7.8	27.9	2.7	9.1	
子ども支援学科	108	64.8	5.6	32.4	59.3	17.6	8.3	18.5	0.9	8.3	