

調査結果 まとめ

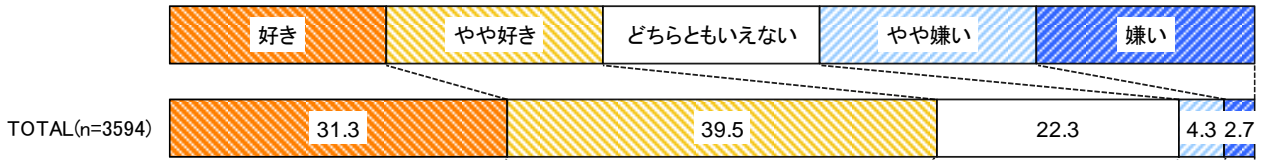
まとめ

●「学生リアル白書」実態編は、以下の構成で國學院大學学生の実態・意識をまとめる。

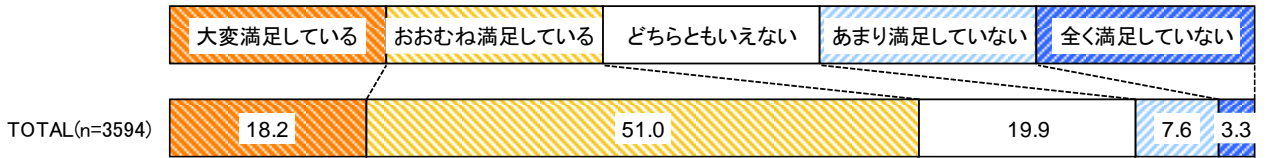
國學院大學の 好意度、学生自身満足 度、大学生生活充実度、 内容認知	<ul style="list-style-type: none">●國學院大學 好意度●「國學院大學の学生であること」の満足度●大学生生活充実度●國學院大學の歴史・神殿・校歌 認知度
学生の普段の生活	<ul style="list-style-type: none">●朝食・昼食関連●アルバイト関連●仲の良い友人関連 <ul style="list-style-type: none">●部活・サークル関連●平均生活時間
学生のIT	<ul style="list-style-type: none">●大学内使用のIT機器●SNS利用状況●大学からの情報を知る経路
学生の悩み	<ul style="list-style-type: none">●悩みの種類（内容）●悩みの相談相手
学生の学校関連	<ul style="list-style-type: none">●入学関連●授業関連●学修時間関連●窓口対応関連 <ul style="list-style-type: none">●海外留学関連●進路関連●施設関連●行事・イベント関連
本アンケート認知経路	<ul style="list-style-type: none">●本アンケートの認知経路

- 「國學院大學 好意度」、「國學院大學の学生であることの満足度」「大学生生活充実度」ともに全体として約 7 割のポジティブ評価。
- 國學院大學の“歴史”認知度は65.2%、“神殿の存在”の認知度は約 7 割、“校歌”の認知度は 6 割弱。

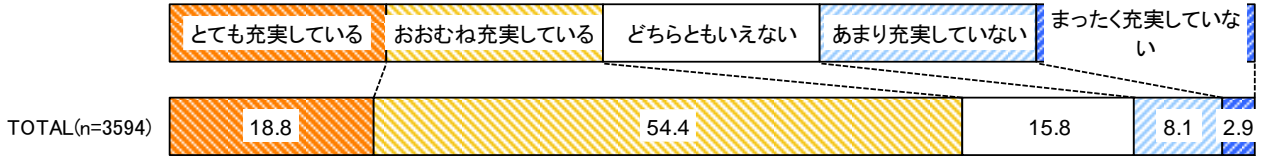
● 國學院大學 好意度:70.8% (“好き”+“やや好き”計) (%)



● 「國學院大學の学生であること」満足度 : 69.2% (“大変満足している”+“おおむね満足している”計) (%)



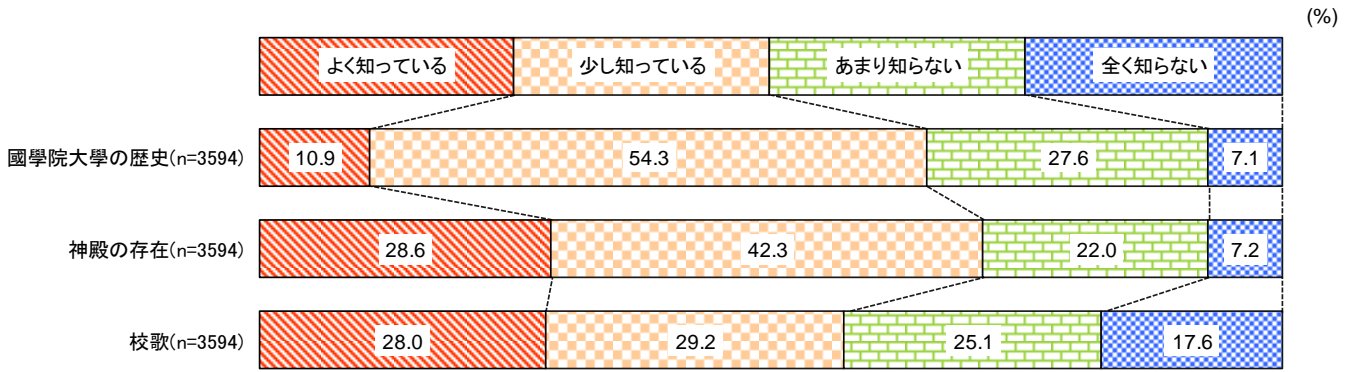
● 大学生生活充実度 : 73.2% (“とても充実している”+“おおむね充実している”計) (%)



● 國學院大學の歴史 認知度 : 65.2% (“よく知っている”+“少し知っている”計)

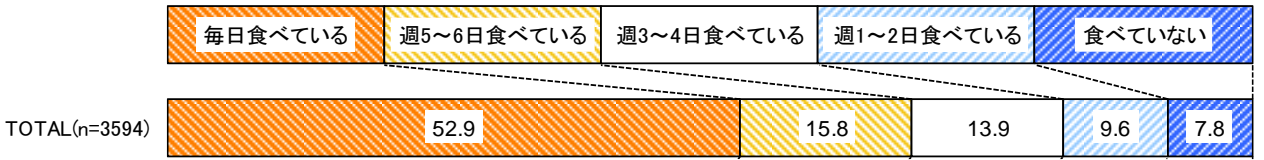
● 國學院大學の神殿の存在 認知度 : 70.9% (“よく知っている”+“少し知っている”計)

● 國學院大學の校歌 認知度 : 57.2% (“よく知っている”+“少し知っている”計)

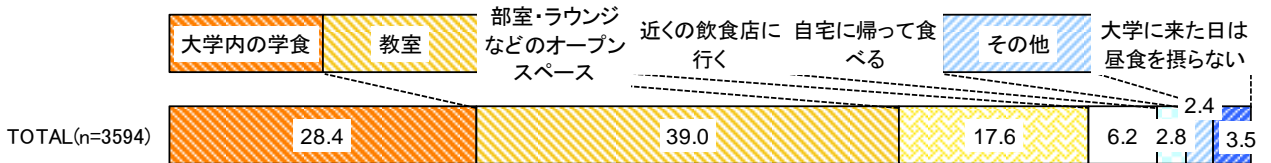


- ほぼ毎日朝食を取っている学生は7割弱。
- 昼食を食べる場所は、主に“教室”、“大学内の学食”。
- アルバイトは84.0%経験している。
- アルバイトをする目的としては主に“娯楽交際費”、“生活費”、“社会経験”。

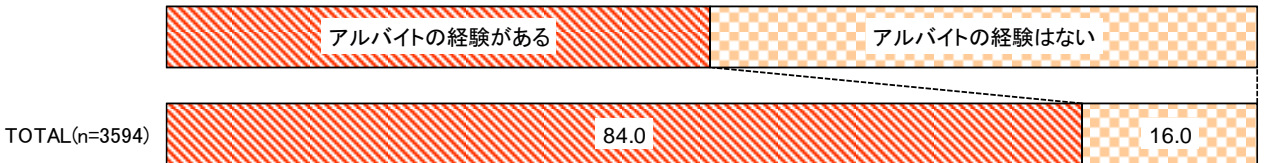
• 朝食摂取頻度: ほぼ毎日 68.7% (「毎日食べている」+「週5~6日食べている」計) (%)



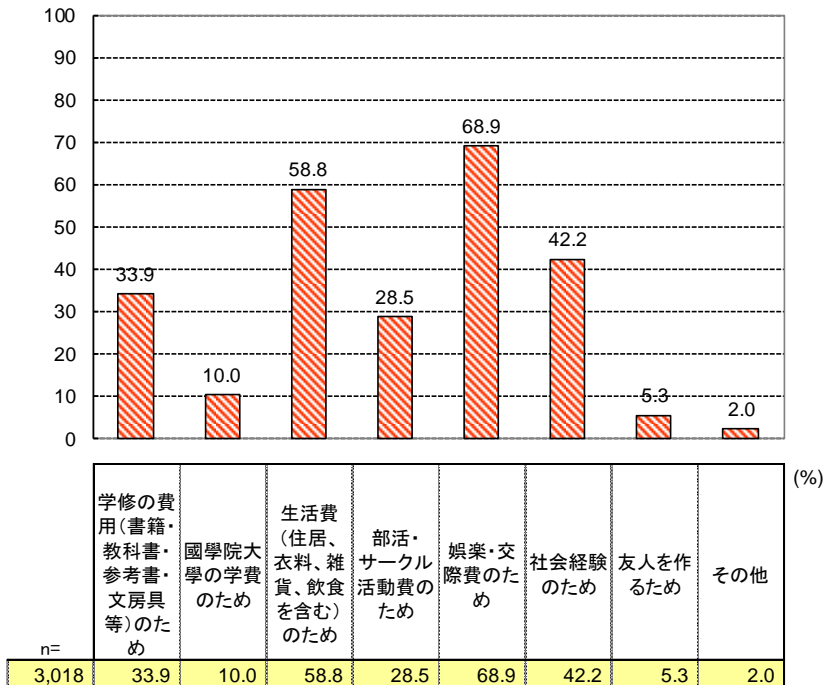
• 昼食の摂取場所: 教室 39.0%, 大学内の学食 28.4% (%)



• アルバイト経験有無: 84.0%アルバイト経験あり (%)



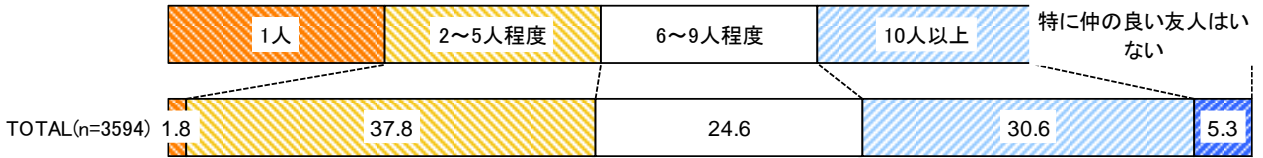
• アルバイトをする目的: 「娯楽・交際費」68.9%, 「生活費」58.8%, 「社会経験」42.2%. (%)



- 仲の良い友人数は、「2～5人程度」「10人以上」が3割以上。「特に仲の良い友人はいない」は5.3%。
- 大学内の部活・サークルに所属している人は6割弱。所属したことが無い人は16.4%。
- 読書時間(マンガ・雑誌除く)は、1日平均0.9時間。
- 睡眠時間は、1日平均6.1時間。

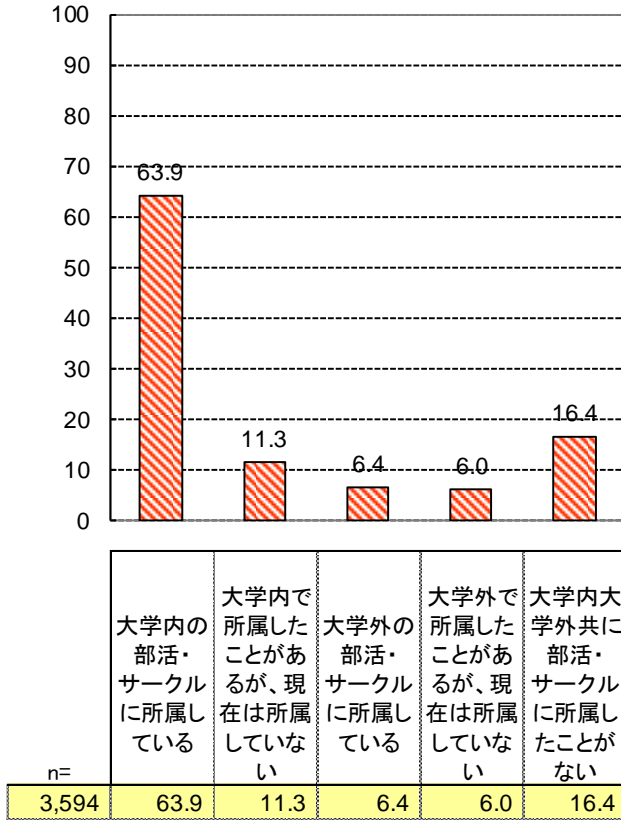
• 仲の良い友人数

(%)



• 部活・サークル所属状況

(%)

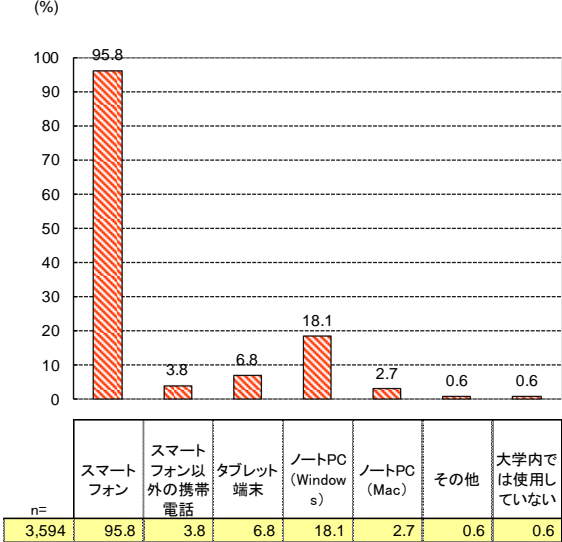


• 1日の生活時間

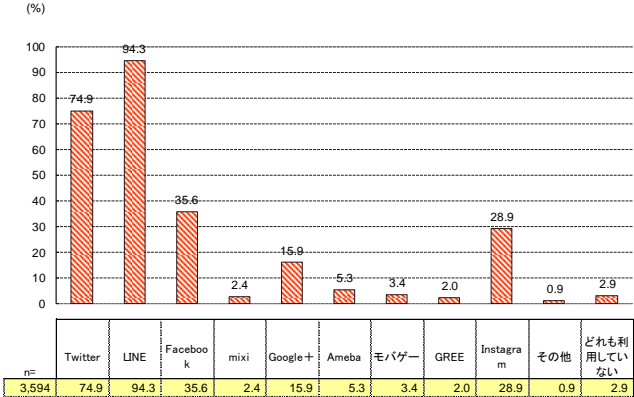
時間項目	TOP3	平均時間
読書 (マンガ・雑誌除く)	1時間:47.1% , 0時間:37.1% , 2時間:9.5%	0.9時間
睡眠	6時間:40.6% , 7時間:21.5% , 5時間:21.3%	6.1時間

- 大学内で使用するIT機器は、「スマートフォン」が95.8%とほぼ全体を占めている。
- ソーシャルネットワーク(SNS)利用において、「LINE」が94.3%占めており、次いで「Twitter」が74.9%、「Facebook」が35.6%。
- 大学からの情報を知る経路としては、「K-SMAPY」が94.6%、「大学ホームページ」や「友人や知人の口コミ」が約3割。

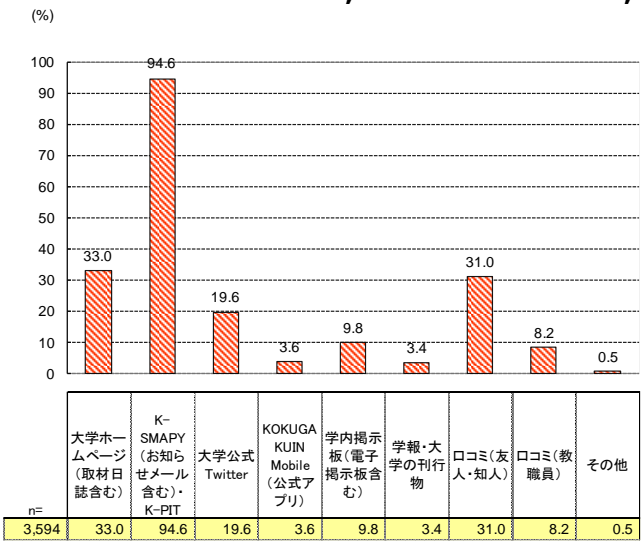
• 大学内使用 I T 機器:「スマートフォン」 95.8%,「ノート P C (Windows) 」18.1%。



• 利用 S N S (ソーシャルネットワークサービス):「LINE」 94.3%,「Twitter」74.9%,「Facebook」35.6%

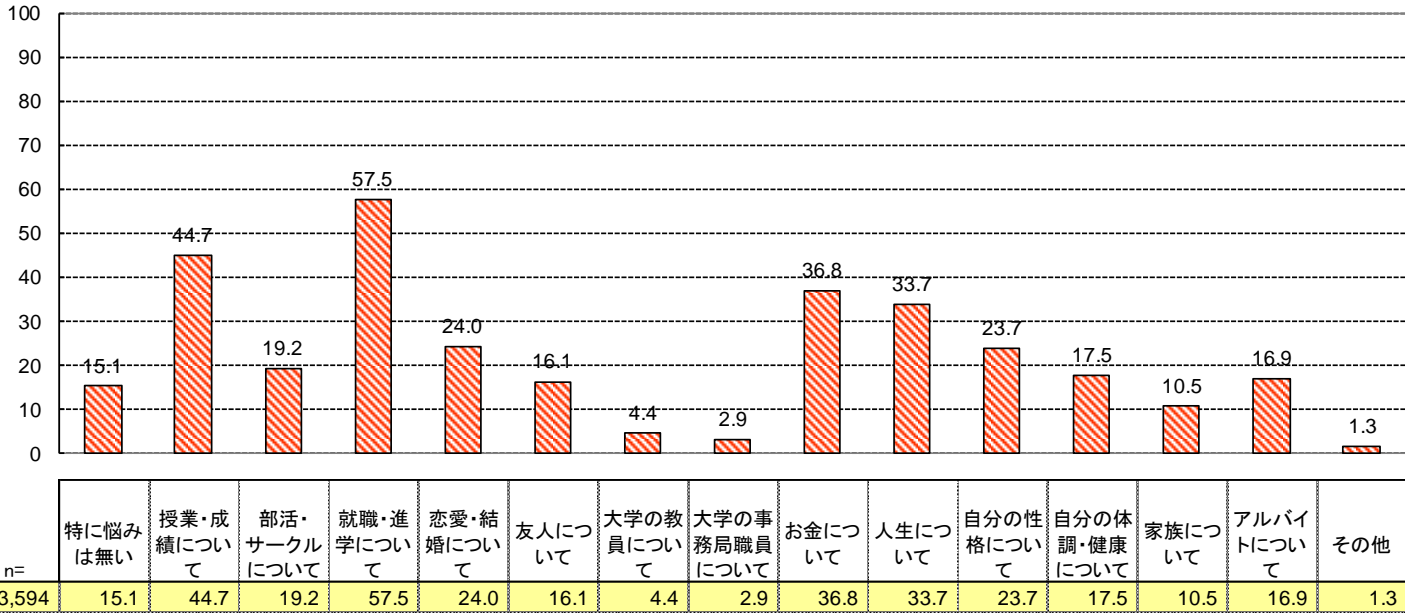


• 大学からの情報を知る経路:「K-SMAPY」94.6%,「大学HP」33.0%,「口コミ(友人・知人)」31.0%。

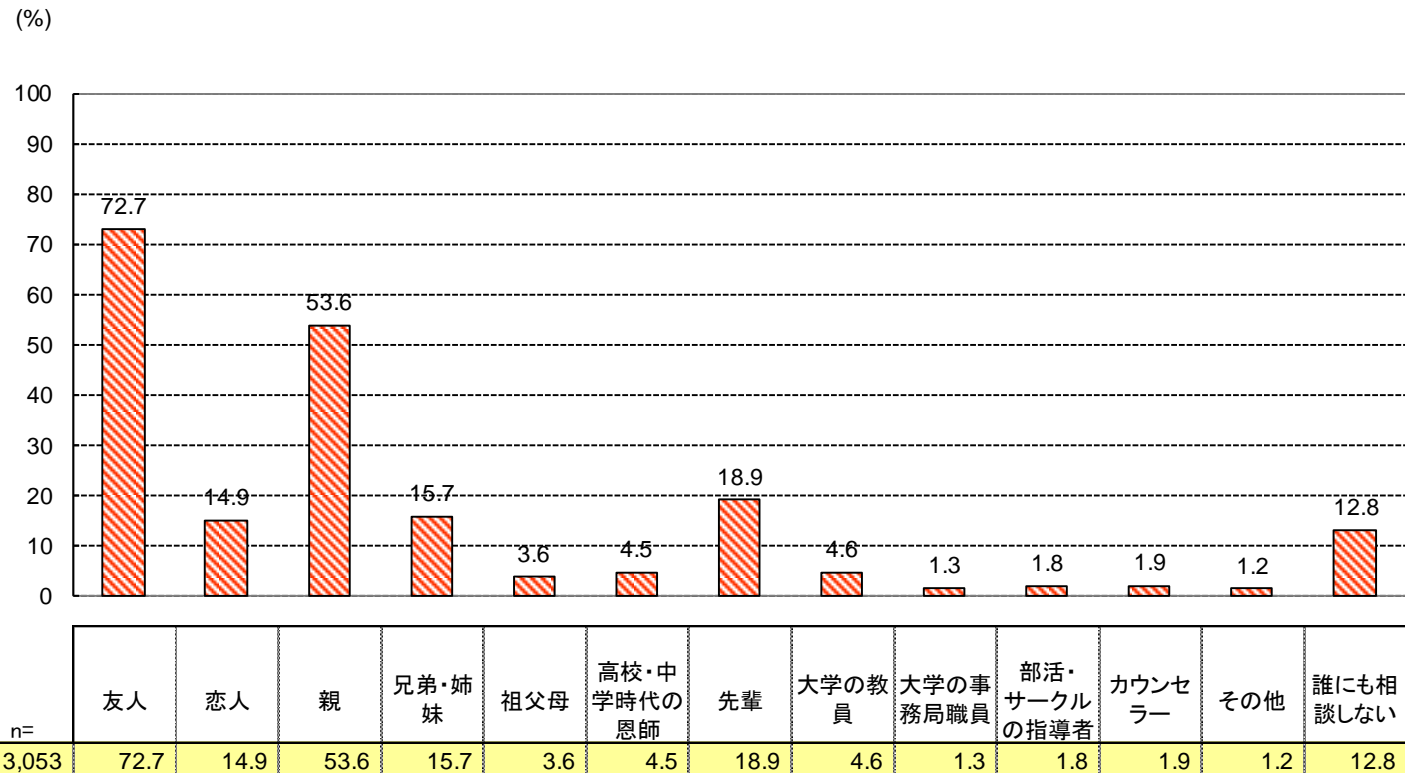


- 悩んでいる内容は、「就職・進学について」が57.5%、「授業・成績について」が44.7%と大学の本業における悩みが主に挙がる。次いで、「お金について」「人生について」が3割以上。
- 悩みの相談相手は、「友人」72.7%、「親」53.6%が上位に挙がる。次いで「先輩」が18.9%。また「誰にも相談しない」と回答した学生が12.8%存在する。

•悩みの種類（内容）

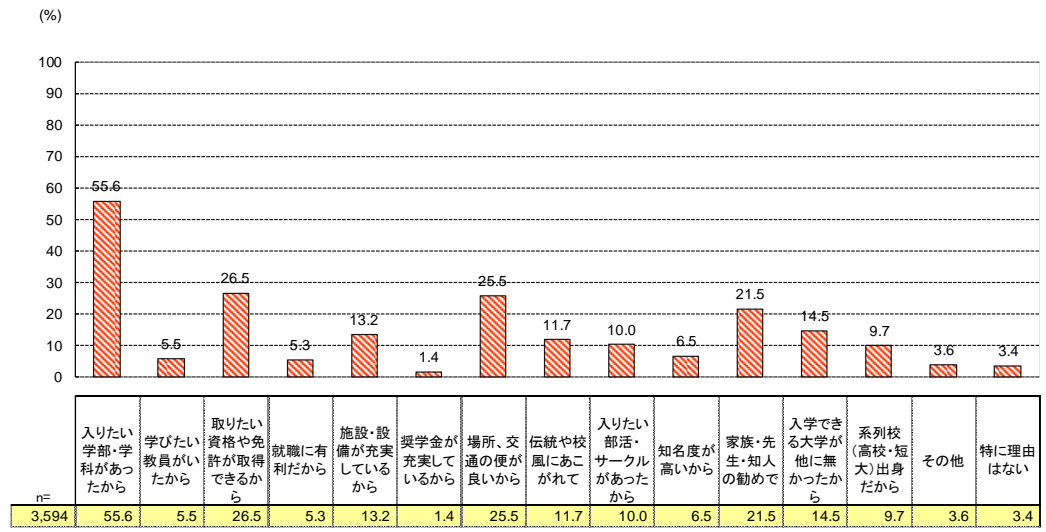


•悩みの相談相手

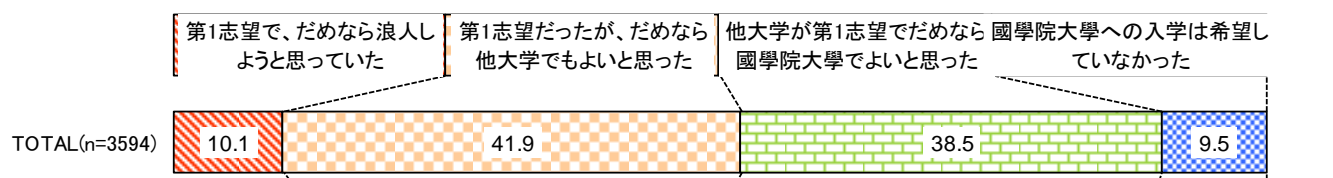


- 國學院大学の入学理由は、「入りたい学部・学科があったから」が55.6%、「取りたい資格や免許が取得できるから」が26.5%、次いで「場所、交通の便が良いから」が25.5%と続く。
- 大学の志望度合は、「國學院大學：第1志望。だめなら他大学。」が41.9%、「他大学：第1志望。だめなら國學院大學。」が38.5%。また、「國學院大學への入学は希望していなかった。」は9.5%。
- 大学入学時の不安としては「就職などの将来の進路」、「勉強」が6割弱を占める。次いで「友人などの対人関係」が約5割。

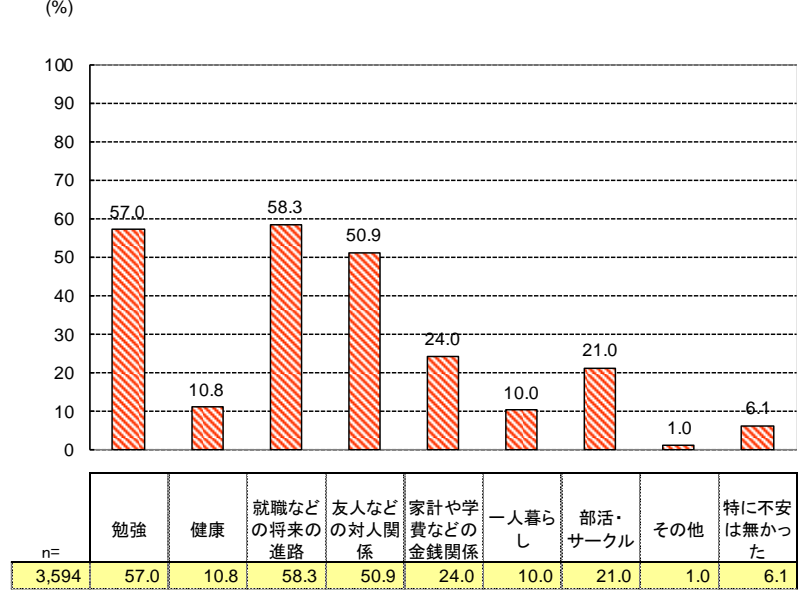
● 入学理由 (TOP5)



● 大学の志望度合



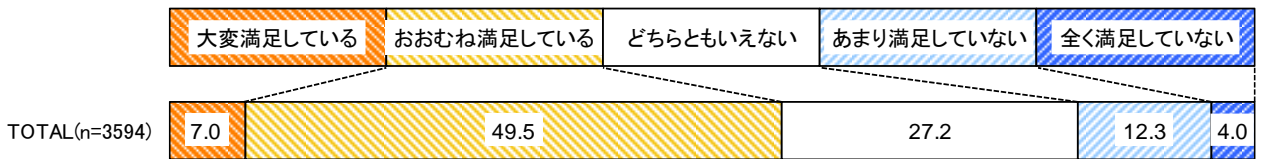
● 入学時の不安 (TOP5)



- 授業全体の満足度は、56.5%がポジティブ評価(“大変満足している”+“おおむね満足している”計)。ただし、「どちらともいえない」が約3割、ネガティブ評価(“全く満足していない”+“あまり満足していない”計)が16.3%。
- 授業を履修する際に最も重視する点は、「授業内容」が48.2%、次いで「単位修得の難易度」(19.5%)、「授業の時間帯」(15.3%)。
- 授業・履修についての不満は、「事前登録の抽選により、希望する授業が履修できない」が52.9%と最も高く、次いで「同一曜日・時限に希望する授業が集中している」が42.7%、「興味関心のある授業が少ない」が32.6%。

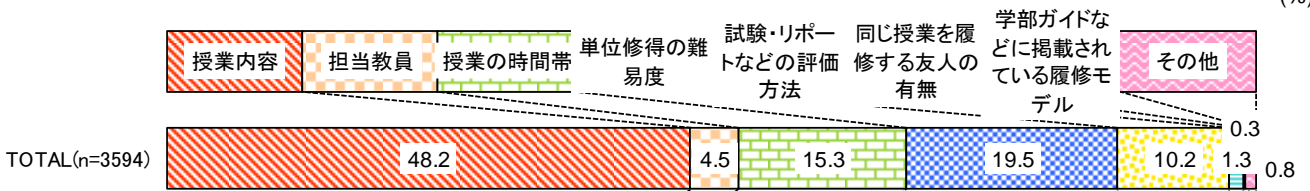
● 授業全体満足度：56.5% (“大変満足している”+“おおむね満足している”計)

(%)



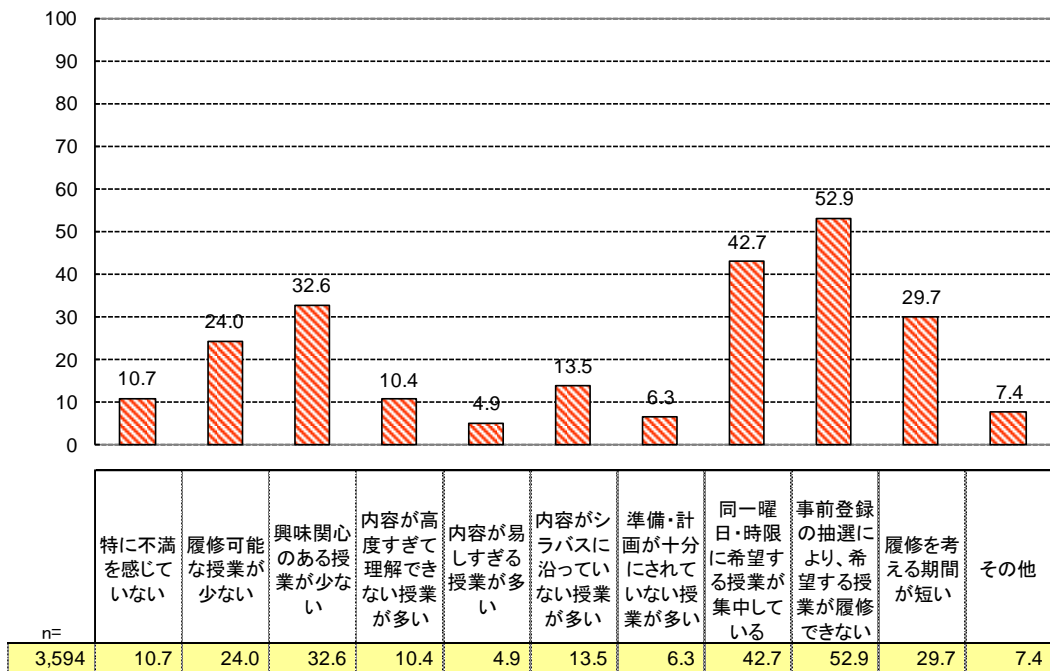
● 授業履修最重視度

(%)



● 授業の履修についての不満

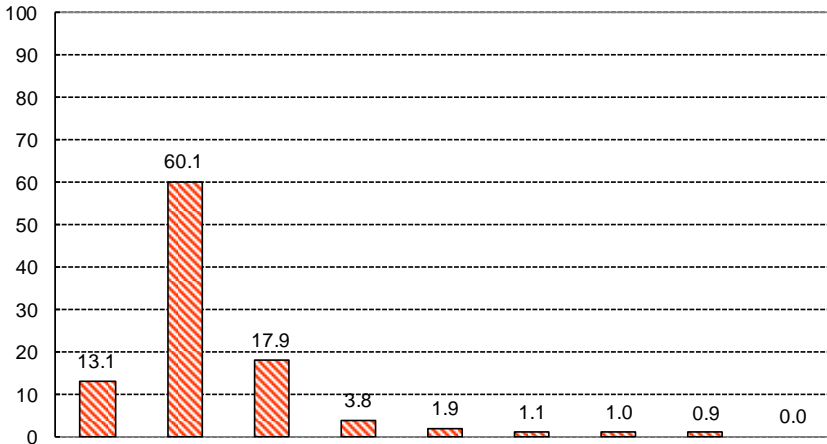
(%)



- 授業時間を除いた1週間の学修時間は、1週間平均で4.9時間。一番回答が多かった時間 (= 中央値) は、1週間で3.0時間。
- 授業時間以外の学修場所は、「自宅」が86.7%と最も高く、次いで「図書館 (学内)」が58.1%、「コンピュータ自習室 (学内)」が20.2%。

● 1週間の学修時間 (授業時間を除く)

(%)

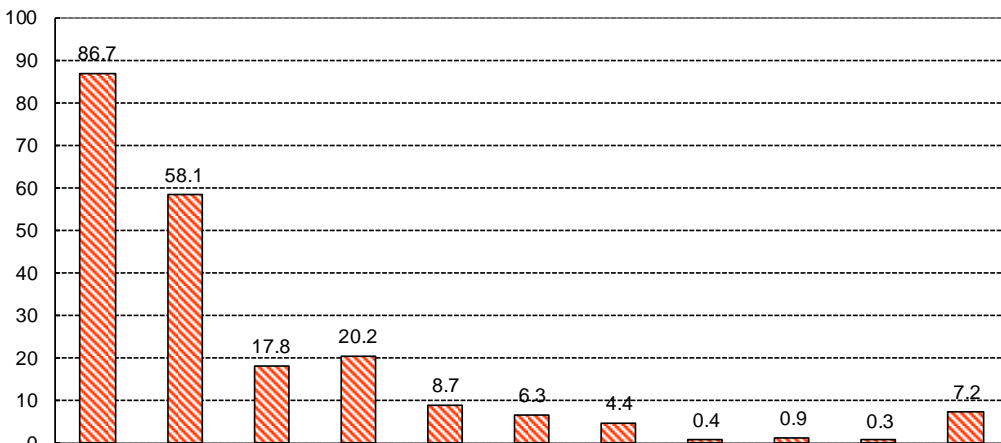


平均値:1週間 4.9時間。
中央値:1週間 3.0時間。

n=	0時間	1-5時間	6-10時間	11-15時間	16-20時間	21-25時間	26-30時間	31時間以上	あてはまるものはない	平均値	中央値
3,594	13.1	60.1	17.9	3.8	1.9	1.1	1.0	0.9	0.0	4.9	3

● 授業時間以外の学修場所

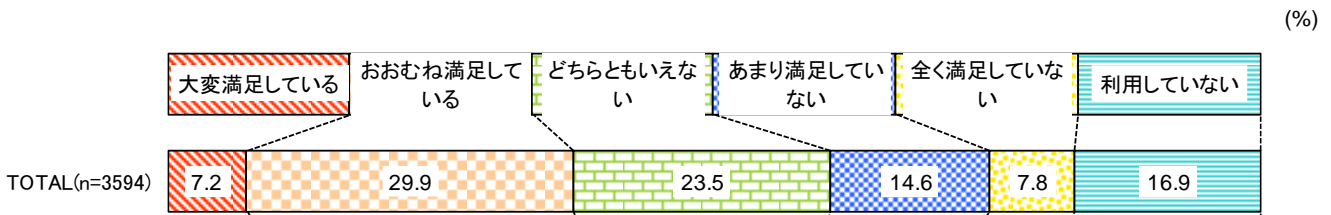
(%)



n=	自宅	図書館 (学内)	ラウンジなどのオープンスペース (学内)	コンピュータ自習室 (学内)	空き教室 (学内)	学食 (学内)	部室 (学内)	自習室 (たまプラーザキャンパス)	ゼミ室 (たまプラーザキャンパス)	LLC YOKOHA MA OFFICE	その他
3,122	86.7	58.1	17.8	20.2	8.7	6.3	4.4	0.4	0.9	0.3	7.2

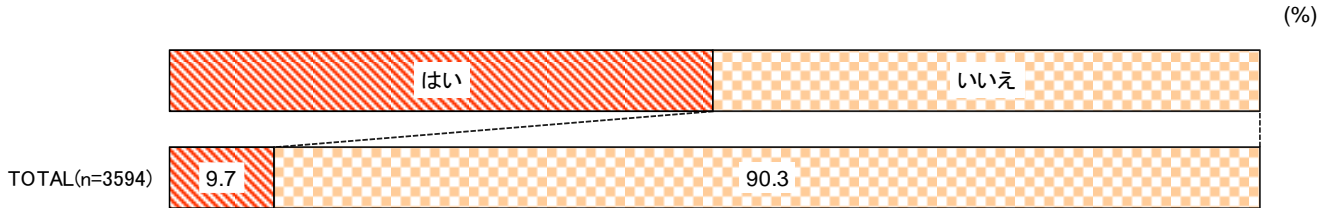
- 窓口対応の満足度は、37.1%がポジティブ評価(“大変満足している”+“おおむね満足している”計)。ただし、「どちらともいえない」が23.5%、ネガティブ評価(“全く満足していない”+“あまり満足していない”計)が22.4%。また、窓口を利用していない人は、16.9%。

・窓口対応満足度

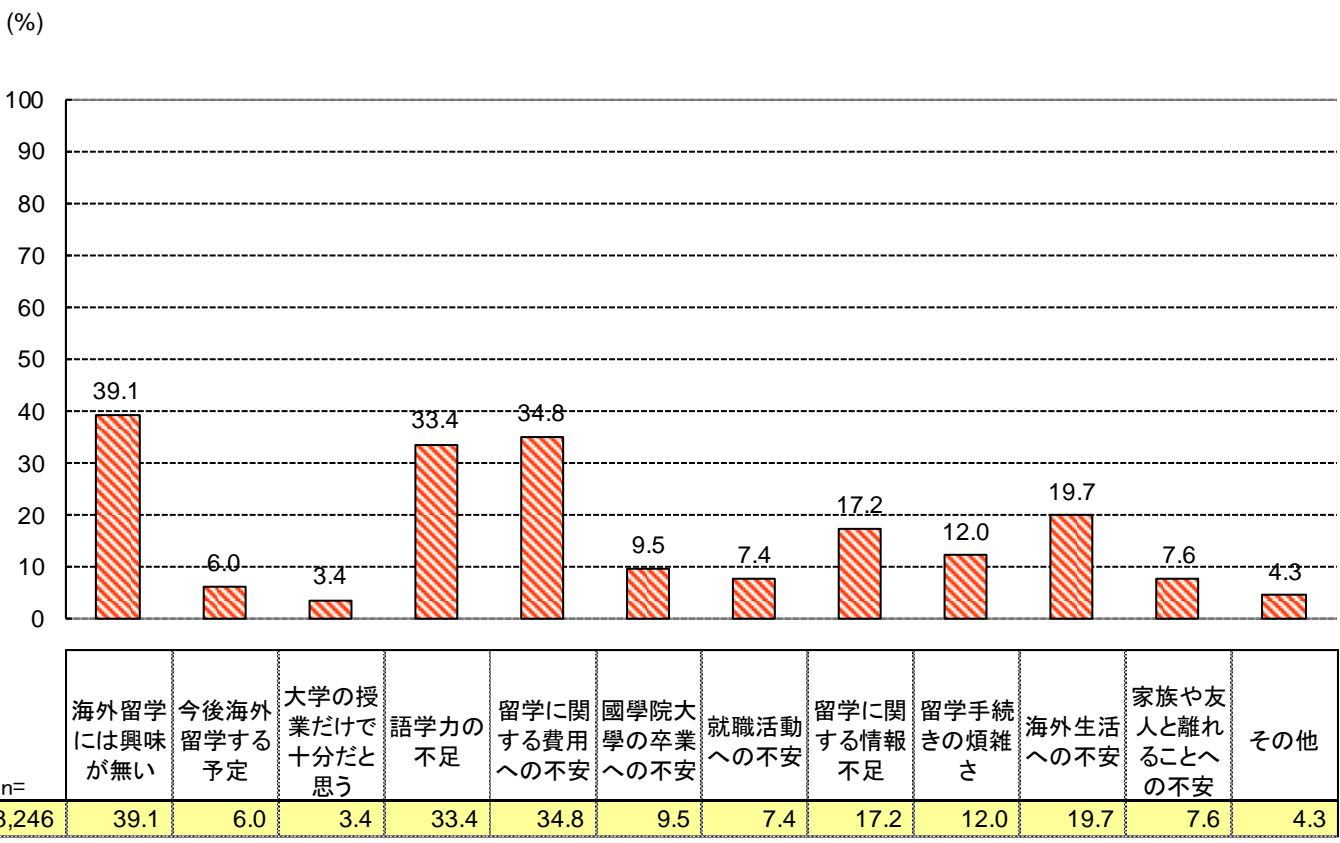


- 海外留学をした人は、全体で9.7%。
- 海外留学をしない理由は、「海外留学には興味が無い」が39.1%と最も高く、次いで「留学に関する費用への不安」が34.8%、「語学力の不足」が33.4%。

・海外留学有無



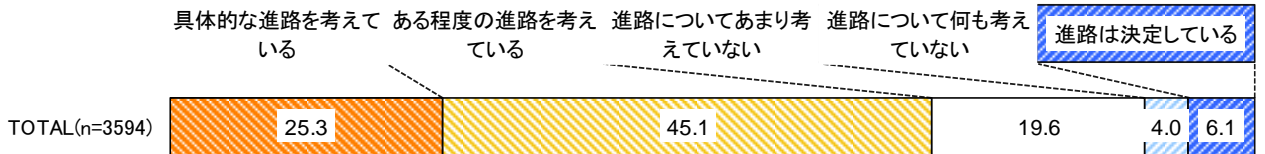
・海外留学しない理由



- 将来の進路の検討状況は、「ある程度の進路を考えている」が45.1%と最も高く、次いで「具体的な進路を考えている」が25.3%、「進路についてあまり考えていない」が19.6%となっている。また、「進路は決定している」人は6.1%。
- 将来の進路に向けた準備状況は、「就職・進学のための自己分析」が42.5%と最も高い。一方、「進路に向けた活動は特にしていない」が24.9%。

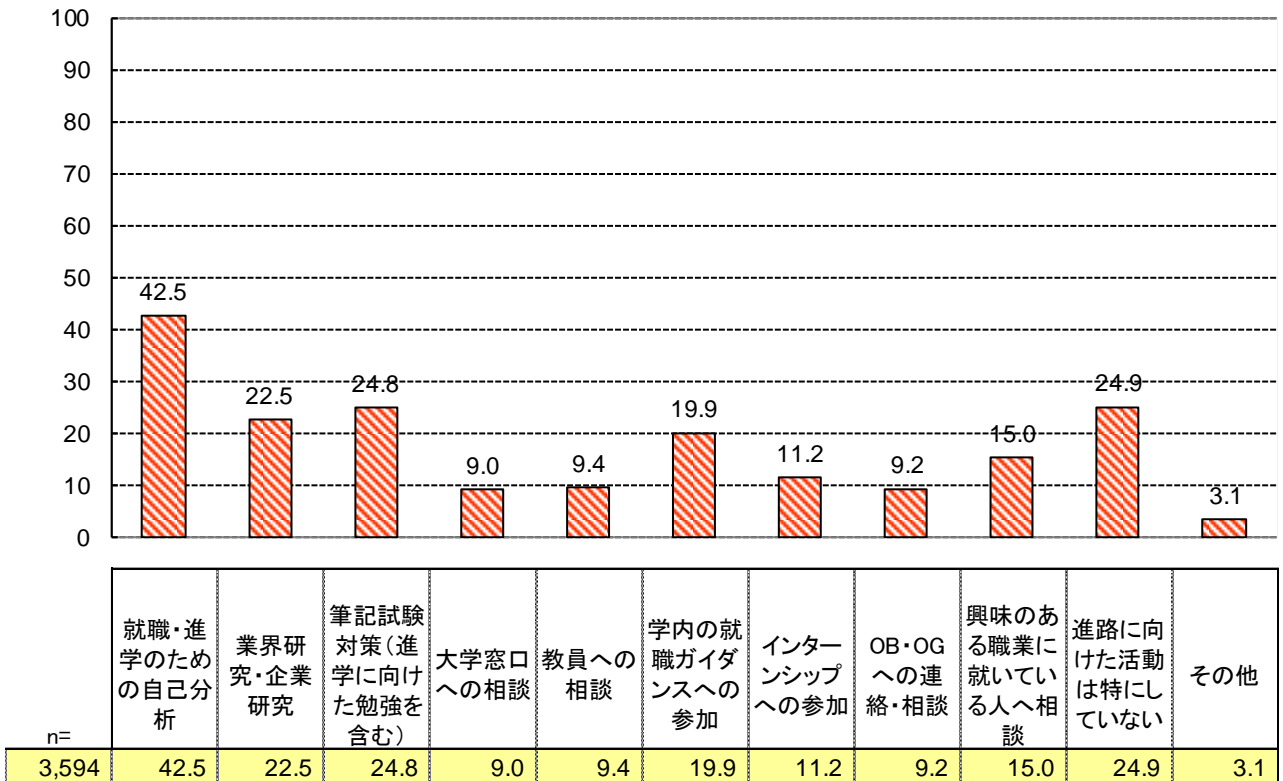
● 将来進路検討状況

(%)



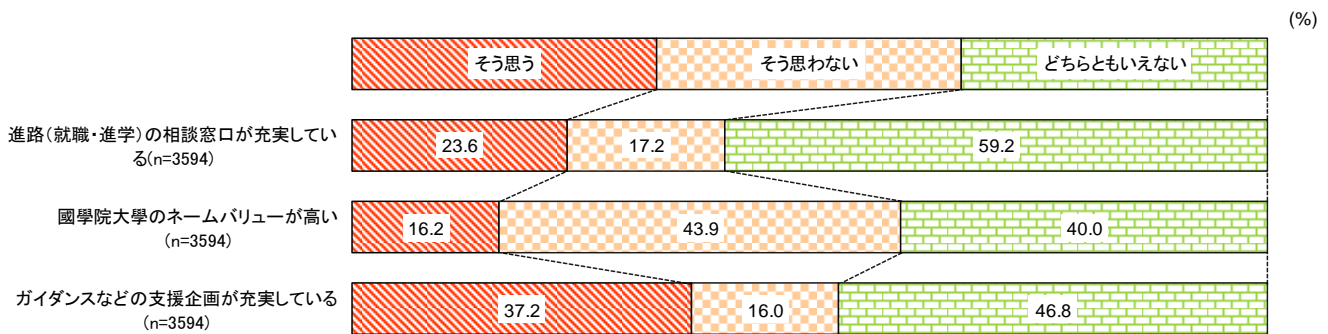
● 将来進路準備状況

(%)



- 将来の進路を考える上で「進路（就職・進学）の相談窓口が充実している」と感じている人は23.6%。
- 将来の進路を考える上で「國學院大學のネームバリューが高い」と感じている人は16.2%。
- 将来の進路を考える上で「ガイダンスなどの支援企画が充実している」と感じている人は37.2%。

■ 将来の進路を考える上で、國學院大學に対して感じていること

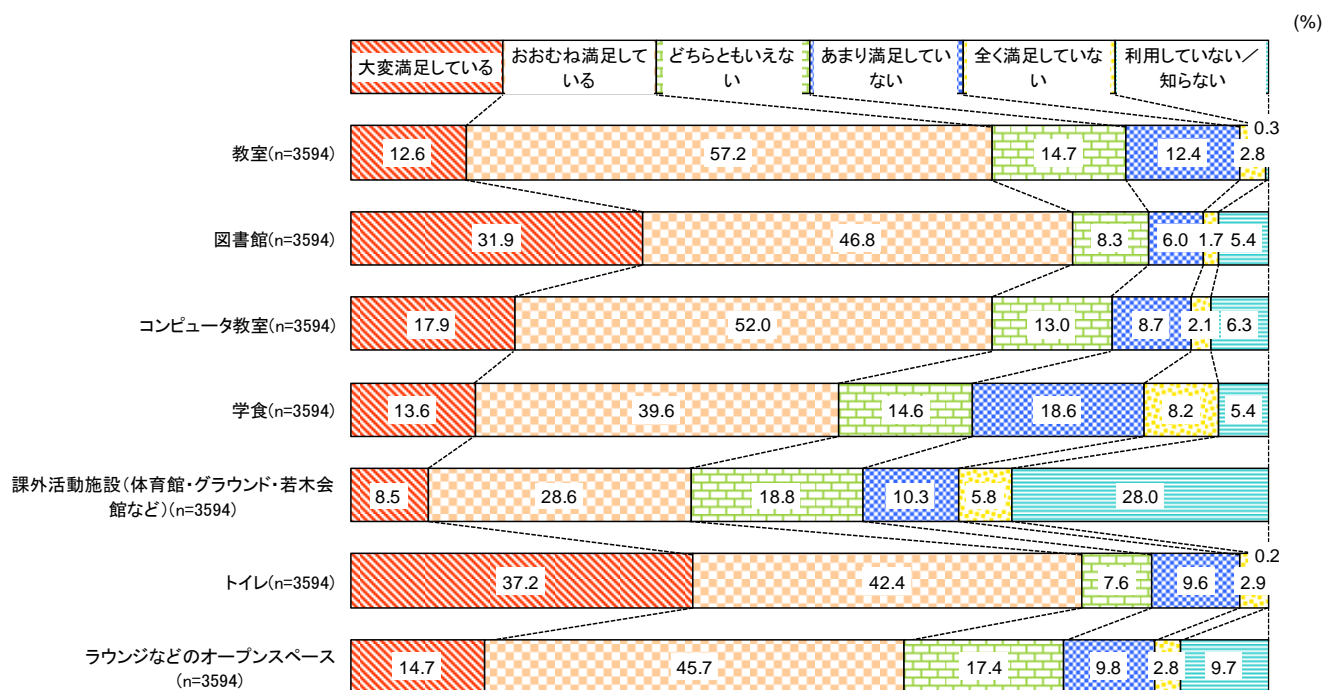


大学の各施設についての満足度としては、以下の通り。

- 教室：ポジティブ評価69.8%。
- 図書館：ポジティブ評価78.7%。
- コンピュータ教室：ポジティブ評価69.9%。
- 学食：ポジティブ評価53.2%。
- 課外活動施設：ポジティブ評価37.1%。ただし、「利用していない/知らない」が28.0%。
- トイレ：ポジティブ評価79.6%。
- ラウンジなどのオープンスペース：ポジティブ評価60.4%。

※ ポジティブ評価 = “大変満足している” + “おおむね満足している”の合計

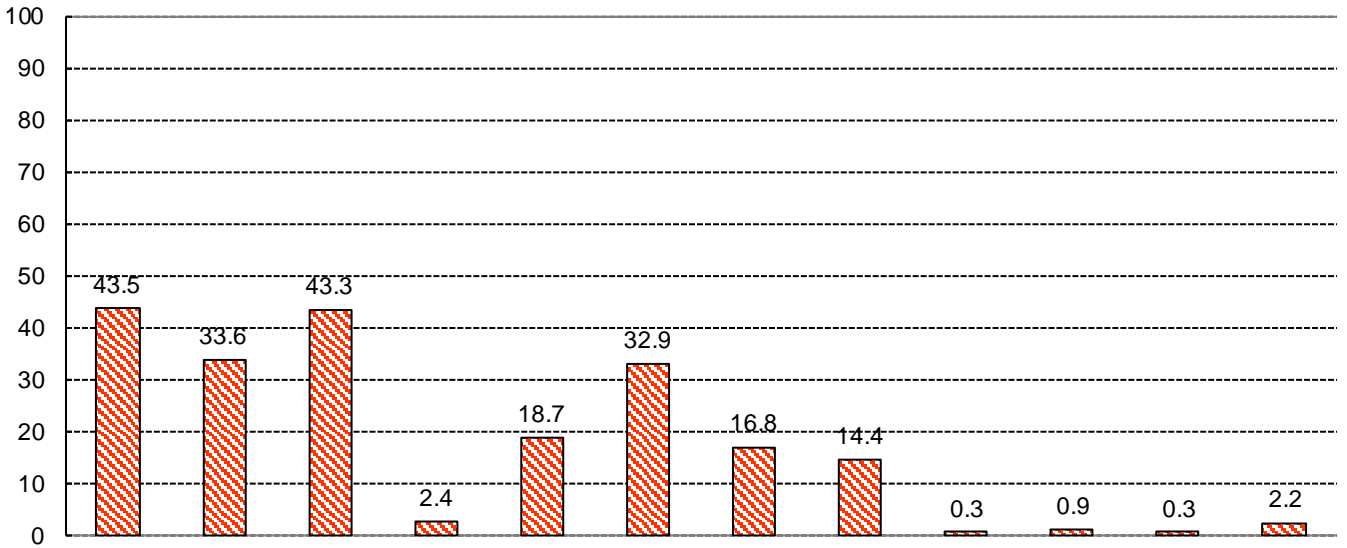
■ 大学施設満足度



- 大学で休み時間に過ごす場所は、「図書館」「空き教室」が4割以上、次いで「学食」が33.6%、「ベンチ・ラウンジなどのオープンスペース」が32.9%。

・休み時間に過ごす場所

(%)

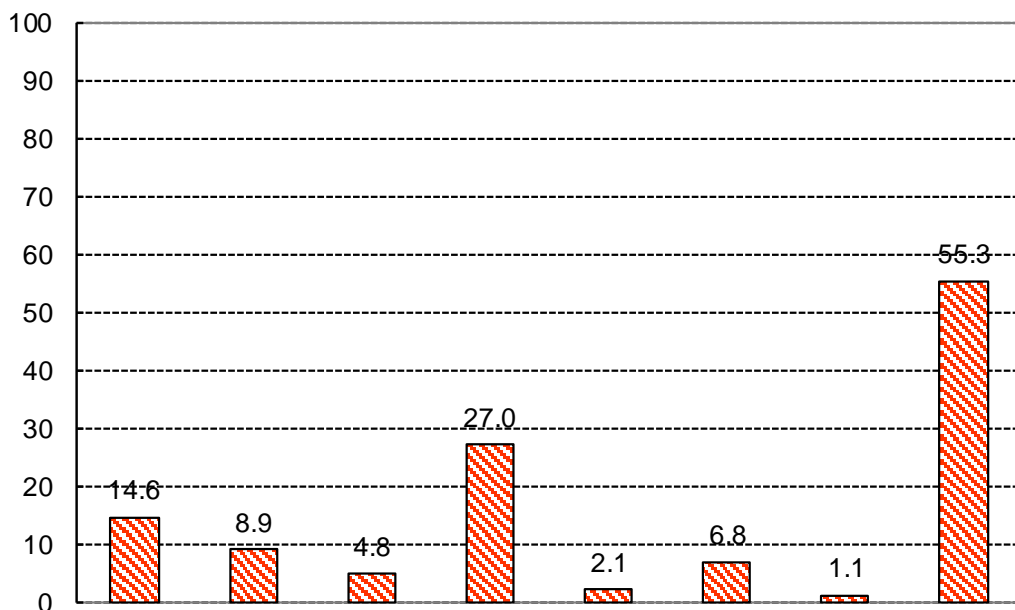


	図書館	学食	空き教室	教員の研究室	コンピュータ自習室 (PCエリア)	ベンチ・ラウンジなどのオープンスペース	部室	学校外 (キャンパス周辺)	自習室 (たまプラーザキャンパス)	ゼミ室 (たまプラーザキャンパス)	LLC YOKOHA MA OFFICE	その他	
n=	3,594	43.5	33.6	43.3	2.4	18.7	32.9	16.8	14.4	0.3	0.9	0.3	2.2

- 行事・イベントの参加状況は、「いずれも参加したことがない」が55.3%と最も高く、次いで「若木祭（11月）」が27.0%、「若木体育祭（5月）」が14.6%。

・行事・イベント参加状況

(%)

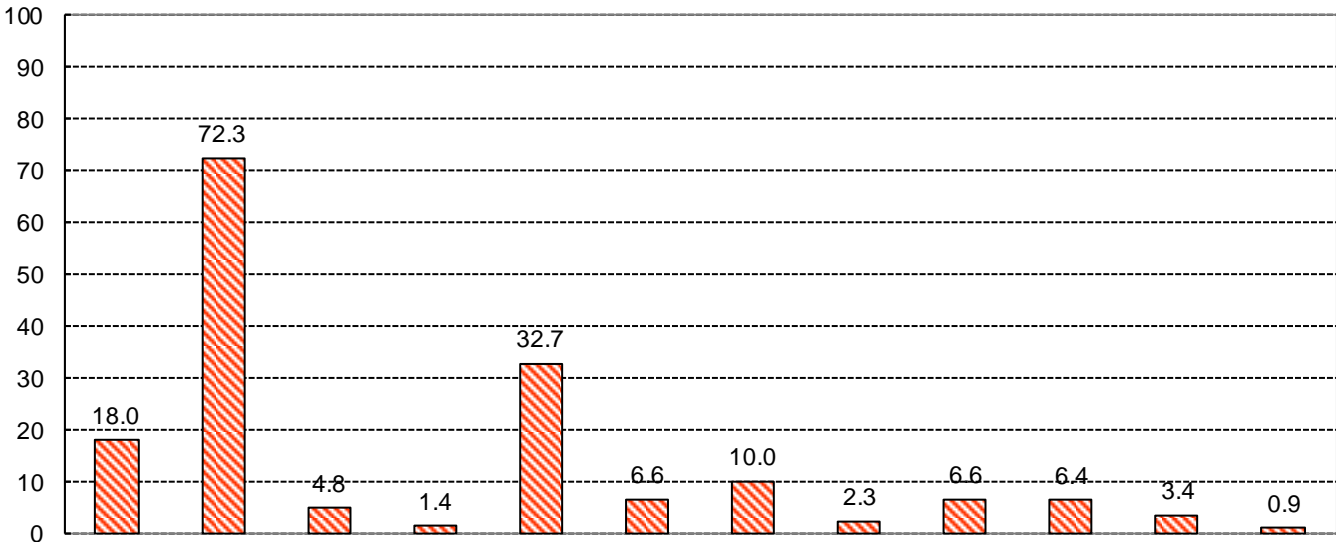


	若木体育祭(5月)	セタイベント(「和装DAY」等)(7月)	観月祭(10月)	若木祭(11月)	成人加冠式(1月)	部活動の応援(ただし、自身の所属部会の応援は除く)	その他	いずれも参加したことがない	
n=	3,594	14.6	8.9	4.8	27.0	2.1	6.8	1.1	55.3

•「学生リアル調査」を知ったきっかけは、「K-SMAPY・K-PIT」が72.3%と最も高く、次いで「学内掲示ポスター・横断幕」が32.7%、「大学HP」が18.0%。

・本アンケート認知経路

(%)



n=	大学ホームページ	K-SMAPY (お知らせメール含む)・K-PIT	大学公式SNS	KOKUGA KUIN Mobile (公式アプリ)	学内掲示ポスター・横断幕	ちらし	校内放送	学報・大学の刊行物	口コミ(友人・知人)	口コミ(教員)	口コミ(職員)	その他
3,594	18.0	72.3	4.8	1.4	32.7	6.6	10.0	2.3	6.6	6.4	3.4	0.9